



Reporte Integrado de Sostenibilidad

EY Argentina

Ejercicio fiscal 2022



Hacer mejores preguntas. Buscar mejores respuestas.
Y construir un mundo de negocios mejor.



Building a better
working world



Secciones

	EY Destacados	1
<u>01</u>	Declaración del Máximo Responsable	2
<u>02</u>	Acerca del Reporte	4
<u>03</u>	Perfil de la Firma	10
<u>04</u>	Capital Humano	21
<u>05</u>	Capital Intelectual	33
<u>06</u>	Capital Natural	41
<u>07</u>	Capital Financiero	45
<u>08</u>	Capital Industrial	46
<u>09</u>	Capital Social y Relacional	47
<u>10</u>	Índice de Contenidos GRI	56

Página

EY Destacados

- ▶ Más de **2.000 clientes**.
- ▶ Más de **4.100 colaboradores**.
- ▶ **+50 % de nuevos ingresos** sin experiencia laboral previa para el puesto al cual se postulan.
- ▶ **Más de 229.000 horas de capacitación** al año en todas las líneas de servicio.
- ▶ Más de **4.000 horas de voluntariado**.
- ▶ Firma del Código de Conducta para Proveedores por parte del **100 % de los proveedores**.

Premios y Distinciones

- ▶ Ranking Great Place to Work (GPTW), "Los Mejores Lugares para Trabajar en Argentina 2022" (Puesto #11).
- ▶ Ranking Great Place to Work (GPTW), "Los Mejores Lugares para Trabajar para Mujeres 2022" (Argentina) (Puesto #9).
- ▶ Ranking Great Place to Work (GPTW), Ranking "Los Mejores Lugares para Trabajar en América Latina 2022" (Puesto #13).
- ▶ Ranking Great Place to Work (GPTW), Ranking "Empresas que cuidan 2022" (Puesto #11).



Declaración del Máximo Responsable

2-22

01

Con mucho orgullo comparto con ustedes el Reporte Integrado de Sostenibilidad correspondiente al Ejercicio Fiscal 2022. El contenido de las páginas que siguen refleja los logros y el trabajo constante para alcanzar el desarrollo sostenible alineado a la estrategia de negocio de nuestra organización, al cual llegamos gracias al compromiso de todo el equipo de colaboradores de la Firma.

Nos moviliza la emoción y la alegría de ser un gran equipo de personas diversas, que seguimos aprendiendo de nuestros errores y aciertos. En EY nos guía la convicción de que es necesario invertir en una estrategia de negocios que abarque la educación, el cuidado del medio ambiente, la diversidad y la inclusión, el espíritu emprendedor y la ayuda a la comunidad, innovando en un mundo mejor de negocios.

Al igual que en años anteriores elaboramos este Reporte siguiendo los lineamientos del *International Integrated Reporting Council línea* (IIRC, por sus siglas en inglés), los Estándares de la *Global Reporting Initiative* (GRI, por sus siglas en inglés) y los Principios de Pacto Global, siendo este reporte nuestra Comunicación de Progreso requerida (COP). En alineación con la Agenda 2030 de Naciones Unidas, el presente Reporte incluye aquellas iniciativas con las que EY Argentina se ha comprometido a contribuir con determinados Objetivos de Desarrollo Sostenible (ODS).

Ante los desafíos vividos este año, seguimos convencidos que la excelencia en nuestros servicios se alcanza con una agenda de negocios alineada en temas financieros, ambientales, sociales y de gobernanza. Con el objetivo de seguir creciendo, buscamos dar respuesta y soluciones con los más altos estándares a nuestra gente, nuestros clientes, nuestros proveedores y nuestra comunidad, generando siempre valor a largo plazo que nos permita mejorar, crecer y brindar el mejor servicio.

Nuestra Firma está vivenciando cambios estructurales que se verán reflejados en el próximo ejercicio fiscal, cambios positivos que solo son posibles gracias a los profesionales de este gran equipo de trabajo. Agradecemos a los miembros de nuestra Firma por el apoyo recibido y el fiel compromiso con cada una de las actividades detalladas en el Reporte; y agradecemos especialmente todo el apoyo y confianza recibida por parte de nuestros clientes y proveedores.

Queda claro que tenemos importantes desafíos por delante para los cuales seguiremos trabajando y mejorando de manera ininterrumpida.

Cordialmente,
Norberto Nacuzzi
CEO

“

Ante los desafíos vividos este año, seguimos convencidos que la excelencia en nuestros servicios se alcanza con una agenda de negocios alineada en temas financieros, ambientales, sociales y de gobernanza.



EY Argentina (“EYA” o la “Firma”) presenta su décimo Reporte de Sostenibilidad (el “Reporte”), que abarca el período comprendido entre el 1 de julio de 2021 y el 30 de junio de 2022 (“ejercicio fiscal 2022”) con el fin de informar acerca de su desempeño económico, ambiental y social.

Al igual que en años anteriores, el presente reporte fue realizado de acuerdo con las directrices del *International Integrated Reporting Council* (IIRC, por sus siglas en inglés), ahora fusionado con *Sustainability Accounting Standards Board* (SASB, por sus siglas en inglés) en la *Value Reporting Foundation* (VRF, por sus siglas en inglés) para la elaboración de reportes integrados. La información presentada se ha preparado conforme a los Estándares de *Global Reporting Initiative* (GRI, por sus siglas en inglés). Además, se utiliza como Comunicación de Progreso (COP) en el marco de lo establecido en su compromiso como empresa adherida al Pacto Global.

La confección de este Reporte le permite a la Firma comunicar a sus grupos de interés el valor que genera en sus capitales financiero, industrial, intelectual, humano, natural y social. Durante el período de elaboración del Reporte de interés, las iniciativas y lineamientos anteriormente mencionadas experimentaron fusiones y actualizaciones que entrarán en vigor y repercutirán en nuestro próximo Reporte. Asimismo, a través del Reporte, EY Argentina presenta sus metas e iniciativas primordiales, las cuales están alineadas con la Agenda 2030 de los Objetivos de Desarrollo Sostenible (ODS) de las Naciones Unidas.

Aspectos materiales y diálogo con grupos de interés

2-14 2-29 3-1 3-2 3-3

El presente Reporte abarca todos los aspectos identificados como pertinentes para la Firma según el análisis de materialidad propuesto por los lineamientos de los Estándares GRI y tiene en cuenta las preocupaciones de los grupos de interés (GI) internos como y externos.

A fin de identificar los aspectos significativos de la Firma, se consideraron las siguientes fuentes internas y externas de información:

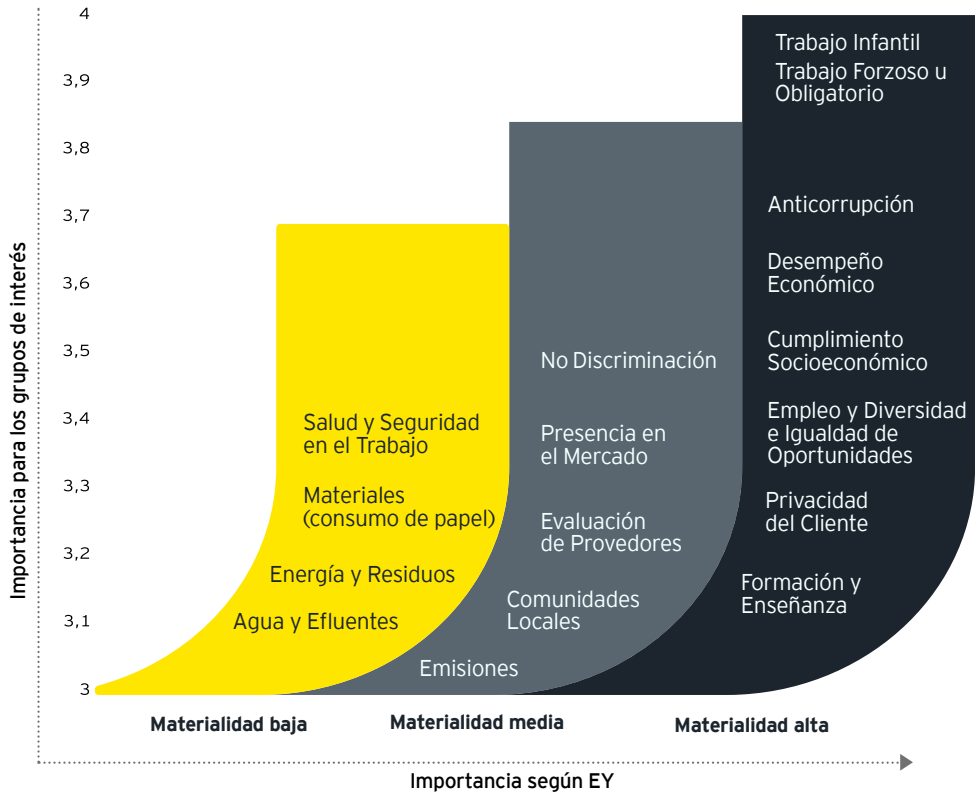
- ▶ Visión Estratégica de EYG
- ▶ Estrategia de sostenibilidad de EYA
- ▶ Reuniones mensuales del Comité de Sostenibilidad
- ▶ Reporte de Sostenibilidad del ejercicio fiscal 2021
- ▶ Estados contables del ejercicio fiscal 2022
- ▶ Encuestas de clima laboral
- ▶ Encuesta de temas materiales
- ▶ Código Global de Conducta
- ▶ Políticas internas
- ▶ Lineamientos de los Estándares GRI
- ▶ Lineamientos de Pacto Global
- ▶ Objetivos de Desarrollo Sostenible (ODS) de Naciones Unidas
- ▶ Lineamientos del IIRC
- ▶ Lineamientos de la Norma AA1000SES
- ▶ Protocolo de Gases de Efecto Invernadero (GEI) del *World Resources Institute* (WRI, por sus siglas en inglés) y el *World Business Council on Sustainable Development* (WBCSD, por sus siglas en inglés)
- ▶ Mecanismos de diálogo con los grupos de interés
- ▶ Tendencias mundiales en materia de ESG y desarrollo normativo

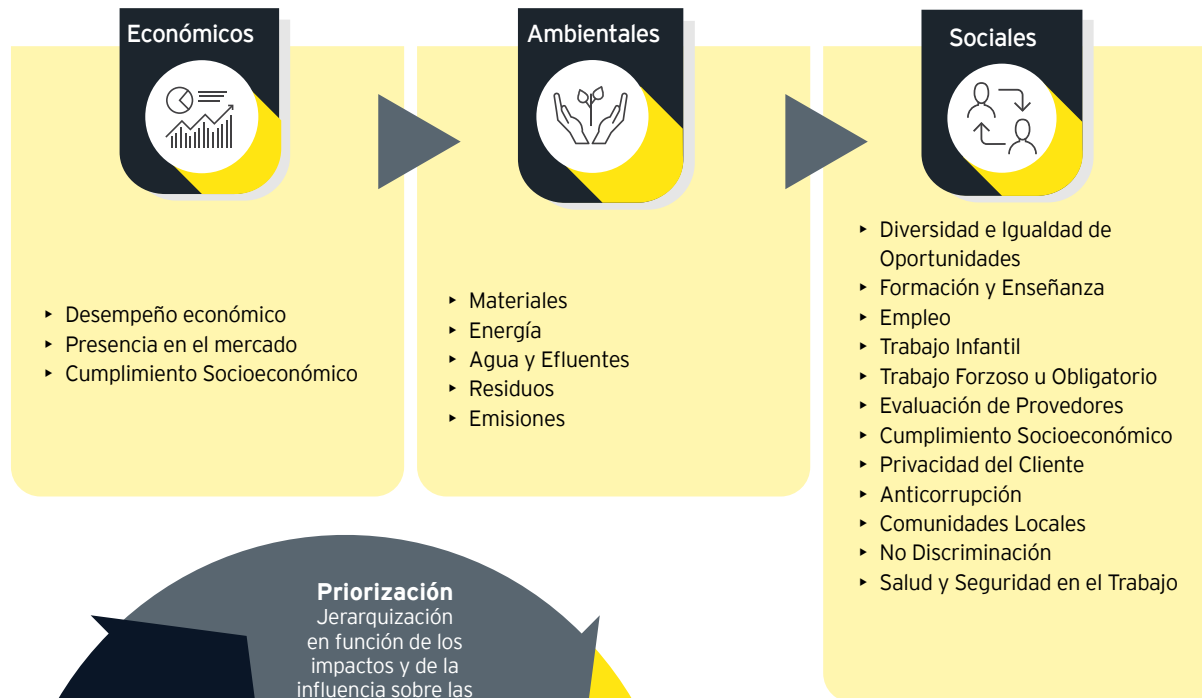


“

A través del Reporte, EY Argentina presenta sus metas e iniciativas primordiales, las cuales están alineadas con la Agenda 2030 de los Objetivos de Desarrollo Sostenible (ODS) de las Naciones Unidas.

Este FY22, se evaluó la materialidad presentada en el FY21 con nuestros grupos de interés y, aunque no surgió la necesidad de incluir nuevos aspectos pertinentes, se actualizaron los nombres de los temas materiales para una mejor comprensión y relación de estos con los estándares de GRI. Durante el ejercicio, la alta dirección definió la necesidad de elevar el nivel de prioridad para las temáticas de diversidad e inclusión de manera de armonizar la materialidad del reporte con la estrategia y las iniciativas recientes en esta materia. A continuación, se muestran los aspectos significativos resultantes para el análisis de la Firma según su doble nivel de importancia: para los grupos de interés y para EYA.





Para cada tema material la Firma tiene en cuenta los impactos reales y potenciales, sean negativos o positivos, sobre la economía, el ambiente, y especialmente sobre los grupos de interés. La gestión de estos impactos es explicada a lo largo del reporte en las secciones correspondientes. El análisis de materialidad incluyó las etapas de elaboración de conformidad con los principios establecidos por los GRI.



Teniendo en cuenta los lineamientos establecidos en la norma *Accountability AA1000SES* para la gestión de grupos de interés, la Firma identificó los siguientes grupos de interés como los principales:



EY posee distintos canales de comunicación para dialogar con los grupos de interés, lo que permite dar respuesta a sus inquietudes y obtener *feedback*:

Grupo de Interés	Canales de diálogo
Público interno	<ul style="list-style-type: none"> ▶ Correo electrónico ▶ Encuesta de clima organizacional (cuatrimestral) ▶ <i>EY Circles</i> ▶ Línea de ética ▶ Cursos y eventos corporativos ▶ Talleres de inducción ▶ <i>Feedback</i> continuo y evaluación de desempeño ▶ Entrevistas de egreso ▶ Comité de sostenibilidad ▶ Redes sociales
Comunidad	<ul style="list-style-type: none"> ▶ Ferias y capacitación en universidades ▶ Portales de trabajo ▶ Redes sociales ▶ Página <i>web</i> ▶ Prensa y publicaciones ▶ Correo electrónico ▶ Iniciativas de la sociedad civil en las que se desarrollan acciones de RSE
Clientes	<ul style="list-style-type: none"> ▶ Página <i>web</i> ▶ Correo electrónico ▶ Encuesta sobre nivel de calidad de servicio ▶ Presencia en cámaras sectoriales, eventos y organizaciones empresariales ▶ Artículos especiales sobre temas de interés

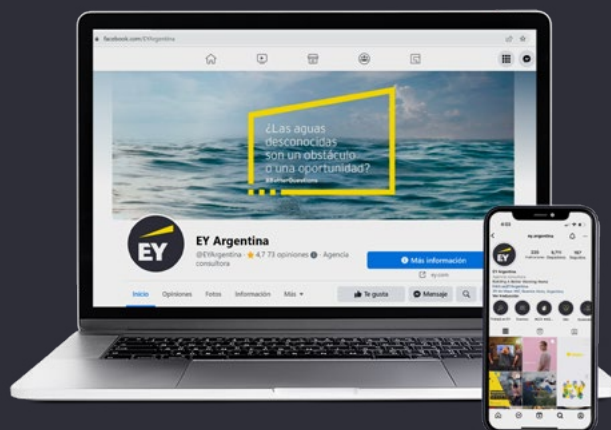







Crear una cultura donde cada persona pueda sentirse parte y pueda acceder a todos los contenidos que EY ofrece sin problemas es fundamental para dar a conocer cómo la Firma puede ayudar a sus clientes y también mostrar a las personas que la conforman. El sector de **Brand, Marketing & Communications** trabaja de acuerdo con las mejores prácticas y las herramientas a disposición para volver accesibles todos nuestros contenidos.

Mediante la redacción de artículos con contenidos desarrollados por nuestros equipos a nivel local, se colabora con la creación de contenidos a nivel regional, publicando así en nuestros canales contenidos elaborados por diferentes colaboradores de la Firma a nivel global. Esta información se encuentra disponible para el usuario en forma permanente en nuestro sitio web. Además, se promociona el contenido más relevante a través de los canales de redes sociales, lo que ayuda a poder compartir esa información de una manera veloz y directa a más destinatarios.

En este último año, nuestra forma de trabajar se siguió adaptando a las condiciones virtuales e híbridas derivadas de la pandemia y la comunicación constante fue decisiva para mantener la calidad de nuestro trabajo y alcanzar los objetivos establecidos. Se pudo continuar trabajando de una manera organizada y nos seguimos adaptando y aprendiendo a evolucionar a partir de cada una de las diferentes iniciativas impulsadas por EY a nivel local, regional y global. Hemos sabido adaptarnos y estar conectados, aun cuando la virtualidad pueda ser sinónimo de lo contrario.

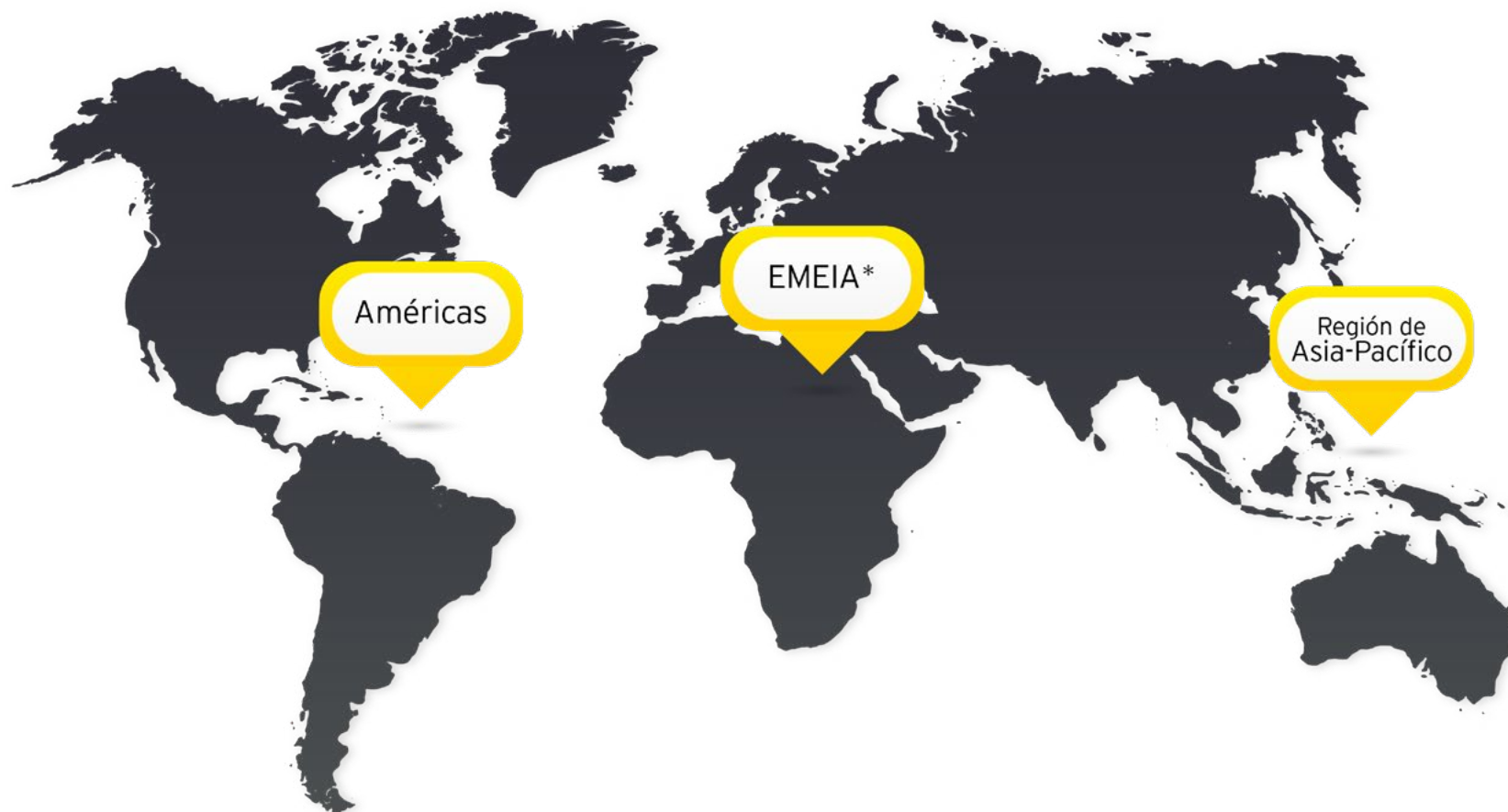
El trabajo en colaboración con equipos de las diferentes líneas de servicio ayudó a que las acciones que se llevaron adelante fueran exitosas. Como resultado, se observó un gran crecimiento, desarrollo e impacto positivo en los equipos y sus acciones. En lo que concierne a la actividad en redes sociales oficiales, al cierre del ejercicio fiscal la Firma alcanzó las siguientes cantidades de seguidores:



	EYArgentina	18.448 seguidores
	EYCareersArgentina	9.601 seguidores
	@EY_Argentina	6.802 seguidores
	@EY_CareersAR	3.848 seguidores
	EY.Argentina	8.828 seguidores
	EY Argentina	1.220 suscriptores
	Cuenta global de EY	6.730.039
	Seguidores totales:	82.969
	Seguidores en Argentina:	

EY Global (EYG) es una organización mundial conformada por firmas miembro distribuidas por todo el planeta, dentro de las cuales se encuentra EY Argentina. Aunque cada firma miembro

cuenta con autonomía legal, todas colaboran recíprocamente unificadas bajo la representación de EYG.



*EMEIA: Europa, Medio Oriente, India y África.

Esta red de firmas se dedica a brindar servicios profesionales vinculados con auditoría, consultoría, operaciones e impuestos. La organización EYG opera en tres amplias áreas geográficas: América; Europa, Medio Oriente, India y África (EMEIA, por sus siglas en inglés)

y Asia-Pacífico, y cuenta con presencia en más de 150 países. El negocio de EY está unificado mundialmente por una estrategia compartida que lidera y controla un equipo de gerenciamiento global formado por tres órganos de gobierno corporativo:

1

CEO de EYG

- Define y desarrolla la estrategia de EYG.
- Concentra todos los elementos de la organización mundial: líderes, funciones, áreas geográficas y líneas de servicio.

2

Consejo de Gobernanza Global

- Asesora a EYG en políticas y estrategias. Su aprobación es necesaria para una serie de asuntos importantes que podrían afectar a la organización.
- Consta de treinta y seis socios *senior* de servicio al cliente de empresas miembro de EYG, así como de seis miembros independientes no ejecutivos. Estos socios, que de otro modo no desempeñan funciones de alta dirección, son elegidos por sus pares.

3

Comité Ejecutivo Global

- Busca asegurar el entendimiento común de los objetivos estratégicos de las firmas miembro y la coherencia de la implementación en toda la organización.
- Reúne al CEO de EYG, a ejecutivos operativos de área, a líderes de funciones ejecutivas y a los líderes de mercados (incluidos los líderes de cuenta de área, líderes de función de mercados globales y líderes de sector global).

EY Argentina (EYA)

2-1

En Argentina, EY está compuesta por cinco sociedades a través de las cuales se brindan los servicios profesionales: Pistrelli, Henry Martin y Asociados S.R.L.; Pistrelli, Henry Martin Asesores S.R.L. y, Pistrelli, Henry Martin Auditores y Consultores S.R.L. EY Global Services (Buenos Aires) S.R.L. e EY GDS CS Argentina S.R.L. (GDS). Salvo se indique lo contrario o se especifique alguna información puntualmente sobre el GDS, la información incluida en el presente reporte incluye las cinco sociedades.

Al final del período analizado en este reporte, 4.139 colaboradores formaban parte de EYA y brindaban servicios profesionales a más de 2.022 clientes.

La sede central de las oficinas se encuentra en la provincia de Buenos Aires, y la Firma también cuenta con oficinas en la ciudad de Córdoba.



Oficinas en
Buenos Aires
y Córdoba

Ejercicio fiscal 2022



4.139
personas forman
parte de EY

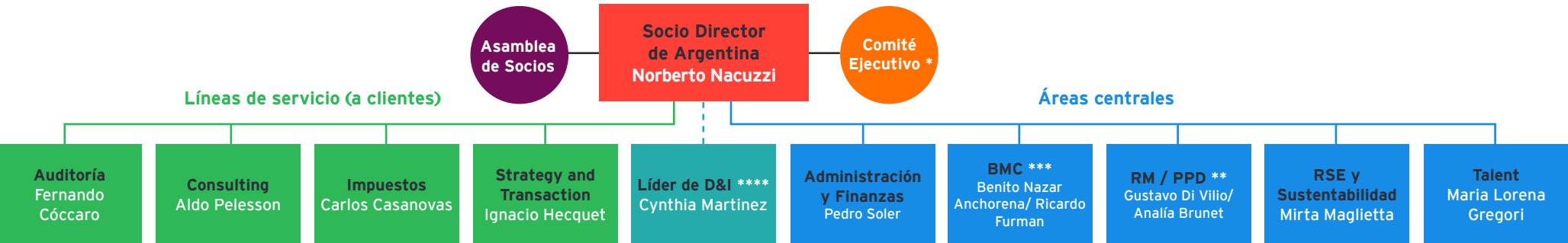


2.022
clientes

Gobierno corporativo

2-9 405-1

EY Argentina cuenta con la siguiente estructura de gobierno corporativo en el FY22:

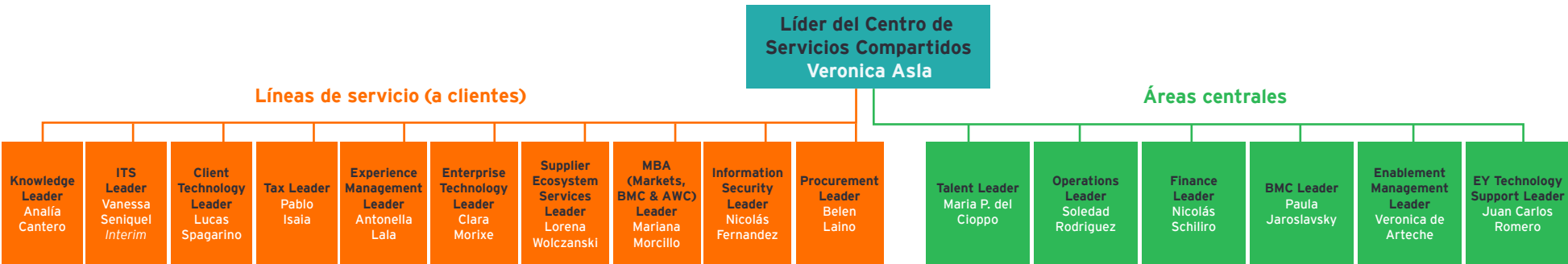


* Aldo Pelesson, Analía Brunet, Carlos Casanovas, Ignacio Hecquet, Norberto Nacuzzi, Fernando Cocco.
** Risk Management / Profesional Practice Director.
*** Brand, Marketing and Communication.
**** Diversidad e Inclusión.

El órgano de gobierno corporativo mencionado se compone de la siguiente manera:

Rango Etario		Sexo	
30 a 50 años	18 %	Femenino	27 %
+ 50 años	82 %	Masculino	73 %

Para el caso del GDS, el órgano de gobierno cuenta con la siguiente estructura:



Rango Etario		Sexo	
30 a 50 años	82 %	Femenino	71 %
+ 50 años	18 %	Masculino	29 %

El órgano de gobierno corporativo incluye dentro de sus actividades, la participación activa en distintas iniciativas y prácticas, como ser patrocinador del Comité de Diversidad, Equidad e Inclusión, y la promoción de diferentes actividades relacionadas con la responsabilidad social y la sostenibilidad.



Visión y estrategia corporativas

NextWave

La innovación y la agilidad se han vuelto más importantes que nunca, y la Firma debe adaptarse a lo que desean y necesitan las compañías en un entorno que cambia rápidamente.

NextWave se inspira en la curva S de la innovación, en la manera en que las innovaciones se propagan socialmente. Comienza con nuestro propósito, *Building a better working world*. Luego, define nuestra ambición de crear valor a largo plazo como la organización de servicios profesionales más confiable y distintiva del mundo, con foco y responsabilidad en nuestros clientes, las personas que componen la Firma y la sociedad en la que trabajamos.

La estrategia se basa en cuatro pilares que están alineados con los valores de EY: servicio centrado en el cliente, gente excepcional y diversa, integración y formación de equipos internacionales y datos y tecnología. Ha sido diseñada a partir de la fortaleza del pasado y reconociendo la importancia de capturar lo que se viene.

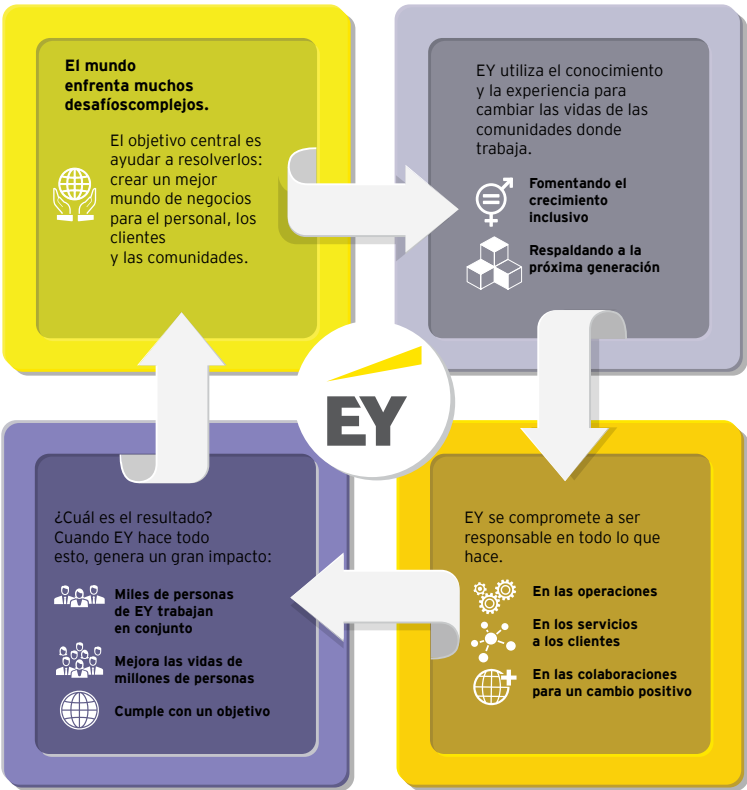
Esta nueva estrategia impulsa a EY hacia adelante y le permite cumplir su propósito orientado a crear un mejor mundo de negocios, que es el motivo y el sentido de lo que hacemos día a día.



Estrategia de Responsabilidad Social Empresarial

Nuestro mundo enfrenta muchos desafíos complejos y para ayudar a reducir las problemáticas del mundo actual y con un compromiso con el desarrollo de las generaciones actuales y futuras, EY cuenta con una estrategia de responsabilidad social empresarial (RSE) de manera de combinar el conocimiento y la experiencia y así generar un cambio positivo para los colaboradores de la Firma, sus clientes y sus comunidades.

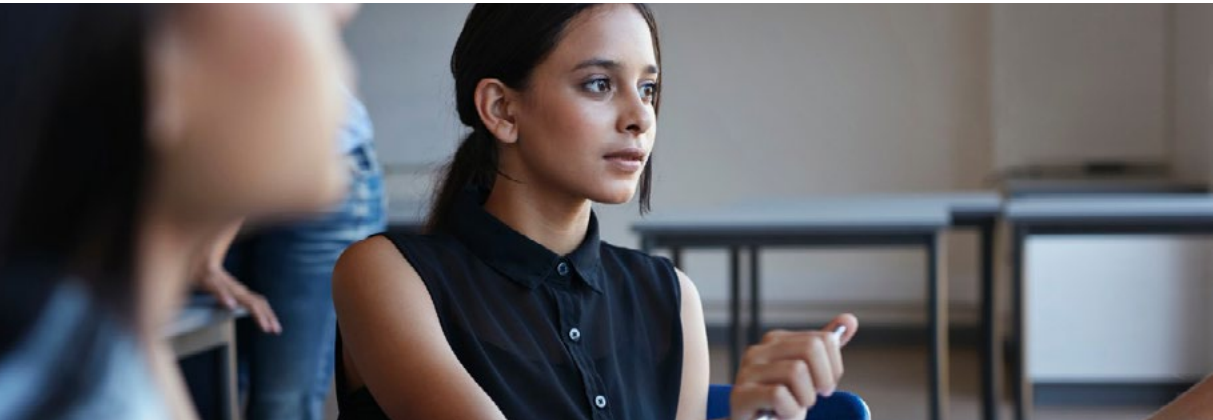
La estrategia de RSE se resume en los siguientes ejes principales:



A nivel local, la Firma promueve que la responsabilidad social sea parte del trabajo cotidiano sobre la base de los siguientes pilares:

Compromiso social	Colaboración estratégica	Capital intelectual
Brindar distintos servicios a la comunidad gracias a las habilidades y experiencias de la Firma y su gente mediante acciones de voluntariado.	Colaborar con otras organizaciones dedicadas a crear un mejor mundo de negocios.	Emplear su capital intelectual para contribuir con el análisis, el liderazgo de pensamiento y la investigación.

La estrategia local de RSE busca enfatizar las necesidades de la comunidad local, la estrategia regional de la Firma y sus competencias de negocios:



Modelo de negocios

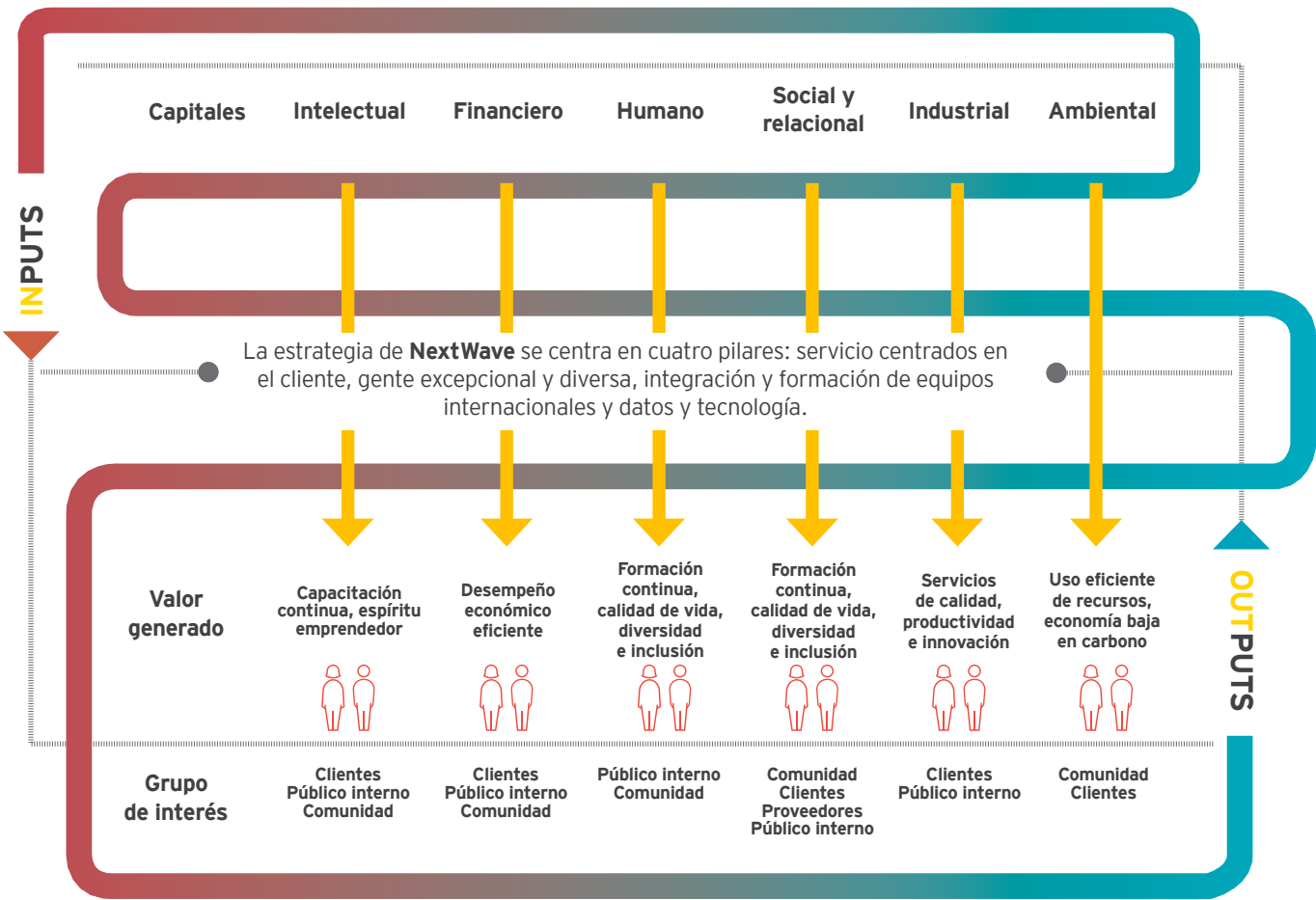
A través del modelo de negocios de la Firma, se tiene como objetivo producir valor para sus clientes sin comprometer su calidad y fomentar una gestión óptima de los proyectos.

El modelo de negocios de EYA incluye los capitales intelectual, financiero, humano, social, industrial y natural y se basa en la estrategia corporativa de *NextWave*. La Firma genera una repercusión positiva en sus grupos de interés debido a los resultados de las iniciativas de cada uno de los capitales que genera.

Estrategia de Negocios Alineada con los ODS

Los Objetivos de Desarrollo Sostenible (ODS) buscan erradicar la pobreza, proteger el planeta y asegurar la prosperidad para todos como parte de la Agenda 2030. Estos objetivos integran todas las **dimensiones del desarrollo sostenible: la económica, la ambiental y la social** y se basan en un **enfoque de derechos** con su **carácter de integralidad**.

Así como el desarrollo sostenible es una mirada a futuro y una construcción de valor a largo plazo, también lo es la estrategia de sostenibilidad de EY Argentina y las iniciativas formuladas sobre esos cimientos. Comprometidos con la Agenda 2030 de las Naciones Unidas, la Firma colabora de manera directa con los siguientes Objetivos de Desarrollo Sostenible:



Gestión de riesgos

2-23 418-1

La transparencia y el desarrollo ético de las actividades de la Firma son necesarios para garantizar confianza a nuestros clientes. Por eso, la Firma cuenta con mecanismos para reconocer, evaluar y gestionar los riesgos que podrían surgir cuando se brindan servicios profesionales. Asuntos vinculados con el riesgo, como cuestiones de independencia, políticas internas, conflictos de interés, cumplimiento normativo, seguridad, ética y anticorrupción. A continuación, se enumeran y detallan los mecanismos con los que cuenta la Firma para su gestión:

Políticas internas

La Firma cuenta con las siguientes políticas para identificar, detectar, prevenir y mitigar los principales riesgos relacionados con ciertos actos ilícitos, no éticos o contrarios a las conductas fomentadas, inherentes al desarrollo de su negocio:

- **Política Global Antisobornos:** esta política incluye el tratamiento de prácticas ilegales o no éticas y, entre otras cosas, prohíbe dar o recibir sobornos y obliga a reportar cualquier actividad sospechosas.
- **Política Local de Diligencia Debida Antisoborno:** tiene el objetivo de proteger a EY frente a riesgos de sobornos indirectos a través de terceros, para lo cual establece un proceso de averiguación de antecedentes y, de ser necesario, la implementación de diligencia debida.
- **Prevención de Lavado de Activos y Financiación del Terrorismo:** la Firma adopta una política local orientada a la prevención del lavado de activos y la financiación del terrorismo de conformidad con las disposiciones de la Ley N° 26.683, la Resolución de la Unidad de Información Financiera (UIF) N° 65/2011 y la Resolución N° 420 de la F.A.C.P.C.E. (Federación Argentina de Consejos Profesionales de Ciencias Económicas).

- **Política Global de Independencia:** esta política de EYG enumera los requisitos de independencia aplicables a la Firma y a las personas que la conforman relacionadas con el cumplimiento de las normas y leyes, tanto internacionales como nacionales, en materia de independencia. Todas las personas que forman parte de EYA disponen de herramientas, cursos y asistencia especializada que posibilitan el adecuado cumplimiento de esta política. Además, deben confirmar su cumplimiento en forma trimestral o anual, según cada caso, mediante el Sistema Global de Monitoreo (GMS) que además le permite a sus profesionales identificar los activos financieros y otros intereses cuya tenencia podría no estar permitida por cuestiones de independencia.
- **Política Global de Aceptación de Clientes y Trabajos:** determina los requisitos de los procesos de aceptación y/o continuidad de clientes y compromisos, incluso la necesidad de efectuar controles sobre la integridad y la reputación de nuestros clientes.
- **Política de Protección de Datos:** la Firma cuenta con una política global destinada a cumplir los requerimientos legales de protección y privacidad de los datos de carácter personal, incluidos los referentes a colaboradores, clientes y proveedores, ya sean actuales, pasados o futuros.
- **Política de Retención de Documentos:** la Firma retiene todos los documentos relacionados con los servicios profesionales brindados o que contengan información de clientes de conformidad con la política interna, la cual se condice con los requisitos legales aplicables. De esta forma, EYA puede responder de forma eficiente ante inspecciones, citaciones u otros procesos administrativos o judiciales que requieran la revisión de dichos documentos.
- **Política de Donaciones:** la presente política tiene por finalidad establecer las pautas del proceso de aprobación, otorgamiento y documentación de todas las donaciones que la Firma lleva a cabo, puesto que está diseñada para cumplir con los requisitos de independencia, prevención de la corrupción y demás políticas y procedimientos aplicables.

- **Programa de Integridad Empresarial:** integra distintas políticas de la Firma con el fin de identificar, detectar, prevenir y mitigar riesgos relacionados con actos de corrupción en la operación de sus negocios de conformidad con la Ley 27.401 de Responsabilidad Penal Argentina, fomentando la transparencia, la integridad y la ética en todas las actividades.

Desde EYA trabajamos para garantizar la transparencia de nuestras operaciones diarias y evitar situaciones que no permitan la rendición justa de cuentas. Por lo tanto, las políticas internas de la Firma se alinean con el ODS 16 "Paz, Justicia e Instituciones Sólidas" con las metas de reducir considerablemente la corrupción y el soborno en todas sus formas y crear a todos los niveles instituciones eficaces y transparentes que rindan cuentas.



Meta 16.5

- Para el 2030, reducir considerablemente la corrupción y el soborno en todas sus formas dentro de los límites organizacionales

Código Global de Conducta

El Código Global de Conducta de EY proporciona un marco ético que regula la manera en la que hacemos negocios. Se basa en nuestros valores compartidos, construye a partir de nuestro propósito y nuestra ambición, y permite ofrecer un servicio de excelencia y calidad en cada proyecto que EY Argentina realiza.

Al ingresar a la Firma, todas las personas deben leer y firmar el Código y ratificar su compromiso en forma anual. Esto se aplica a todas las personas de EY, independientemente de su posición, función o práctica en la Firma. El Código nos guía, pero no es posible abarcar todas las posibles situaciones complejas. Su propósito es ayudarnos a pensar de qué manera vivimos nuestros valores, tanto en la forma en la que tomamos decisiones como en nuestro comportamiento.

El Código de Conducta está organizado en cinco categorías que contienen los principios rectores que deben seguir todas las personas de EY para guiar nuestro comportamiento en todas las áreas en las que se realizan actividades:

- El trabajo entre nosotros
- El trabajo con clientes y otras personas
- Actuar con integridad profesional
- Mantener nuestra objetividad e independencia
- Respetar el capital intelectual

Línea de ética

EY Argentina está compuesto por un grupo de personas que demuestran integridad, respeto, inclusión, y que saben trabajar en equipo. Esto se logra estableciendo relaciones sobre la base de hacer lo correcto.

EYA cuenta con una línea llamada “Ethics Hotline” que permite que los empleados, los clientes y otras personas ajenas a la Firma denuncien de manera confidencial—es decir, protegiendo la integridad de la persona—conductas antiéticas, ilegales, que violen las normas profesionales o que sean incompatibles con las políticas internas y nuestro Código Global de Conducta.

Durante el período se ha recibido una denuncia por discriminación, la cual fue investigada oportunamente, y

respecto de la cual se adoptaron las medidas dispuestas por el Comité de Ética. A su vez, en dicho período no se han recibido denuncias por conductas ilegales ni reclamos de clientes por violación de la privacidad o fuga de datos.

Cadena de suministros

2-6

Una cultura de mejora continua, sostenibilidad y resiliencia de la cadena de suministros es una base fundamental para lograr una empresa exitosa. Para EY Argentina es necesario trabajar en temas de sostenibilidad e inclusión y transmitir sus valores a lo largo de su cadena de valor. Gestionar riesgos y continuar el desarrollo en el marco de las buenas prácticas se alinea con la estrategia de responsabilidad social empresarial de la Firma.

EY Argentina cuenta con un **Código de Conducta para Proveedores**, que todos deben firmar y cumplir. Incluido en nuestro Código Global de Conducta, el Código de Conducta para Proveedores indica los requisitos necesarios para las contrataciones y define la conducta que se debe mantener para continuar activos en la cadena de abastecimiento de la Firma. En el período considerado, el 100 % de los proveedores con los que ha trabajado EY Argentina (es decir, 297 proveedores) firmó el Código de Conducta y trabajó de conformidad con sus disposiciones. De acuerdo con la legislación vigente, los proveedores deben asumir compromisos en base a los siguientes temas:

- Medio ambiente
- Respeto a los derechos humanos y erradicación del trabajo forzoso e infantil

- Salud y seguridad en el trabajo
- Diversidad e inclusión laboral

Este año trabajamos en capacitarnos sobre compras inclusivas y buscamos el compromiso ambiental de nuestros proveedores con metas basadas en SBTi (“Science Based Target Initiative”). Es nuestro desafío y camino a seguir trabajar con una mayor cantidad de empresas lideradas por mujeres. Para alcanzar este objetivo, EY Argentina es parte de **WEConnect**, una red mundial que conecta distintas empresas con negocios y proveedores liderados por mujeres. Los cursos y certificaciones ofrecidos por dicha red son gratis para todos los proveedores de la firma con el fin de incentivar que sigan este camino de inclusión.

Mediante este conjunto de iniciativas relacionadas con la gestión sostenible de la cadena de suministros, la Firma contribuye con el logro del **ODS 8 “Trabajo decente y crecimiento económico”**. EY Argentina propone a su vez metas propias, como identificar proveedores con características inclusivas, tanto de género como de discapacidad, y capacitar a los principales solicitantes sobre compras inclusivas.

Proveedores FY22	
Marketing	60
Servicios públicos e Inmobiliarios	16
Recursos Humanos	117
Tecnología	41
Agencias de viajes y asistencias	4
Bienes y servicios de oficina	59
Total	297



Meta 8.7

Meta 8.7 -De aquí al 2025, adoptar medidas inmediatas y eficaces, a través del desarrollo e implementación de procedimientos internos para erradicar el trabajo forzoso, poner fin a las formas contemporáneas de esclavitud y la trata de personas y asegurar la prohibición y eliminación de las peores formas de trabajo infantil no solo dentro de los límites organizaciones sino también controlando nuestra cadena de valor.

Líneas de servicios en EYA

2-6

En un mundo de constante cambio, la Firma ayuda a sus clientes a capitalizar las oportunidades de transformación. A través de las cuatro líneas de servicio profesional, EY brinda apoyo para que los clientes sean más efectivos en sus actividades hoy y creen valor a largo plazo para el mañana. A su vez, ayuda a cumplir los requisitos reglamentarios, mantener a los inversores informados y satisfacer las necesidades de todas las partes interesadas.

Auditoría

La regulación más estricta, la transformación digital, la competencia y la necesidad de robustecer la confianza en los mercados de capitales hacen que el panorama de auditoría cambie más rápido que nunca.

Las auditorías proporcionan información crítica a los inversionistas y los grupos de interés, una perspectiva sólida y clara a los comités de auditoría y aportes oportunos y constructivos a la administración de las compañías. Desde EY trabajamos para lograr ese cometido, lo cual requiere que adoptemos un enfoque integrado y amplio, que hacemos de varias maneras, tanto tradicionales como innovadoras. Entre los servicios comprendidos en esta línea se incluyen:

- ▶ Servicios de auditoría externa
- ▶ Servicios de asesoramiento contable y financiero
- ▶ Servicios de cambio climático y desarrollo sostenible
- ▶ Servicios forenses y de integridad

Consultoría

Los negocios actuales son cualquier cosa menos habituales. Por eso, es necesario una nueva mirada a futuro, y los servicios de consultoría están orientados a transformar los negocios de sus clientes o a hacerlos avanzar y sostener su rendimiento.

Mediante exámenes exhaustivos que abarcan la administración central, los procesos de negocio, las oportunidades y el análisis de perspectivas futuras de crecimiento, EY trabaja para brindarle a sus clientes un servicio innovador y de alto prestigio. Se incluyen aquí los siguientes servicios:

- ▶ Mejora del desempeño
- ▶ Cliente
- ▶ Riesgos
- ▶ Aseguramiento y riesgo informático
- ▶ Estrategia
- ▶ Ciberseguridad
- ▶ *Big data* y análisis de datos
- ▶ Cadena de suministros y operaciones
- ▶ Asesoramiento informático
- ▶ Automatización robótica de procesos
- ▶ Servicios de consultoría específicos para entidades financieras y de seguro

Estrategia y Operaciones

¿Cómo puedo aprovechar las oportunidades de crecimiento y la ventaja competitiva? Esa es la pregunta principal que responden los servicios de asesoría integrada ofrecidos por EY Argentina. Estos servicios se diseñaron para ayudar a los clientes a tomar las mejores decisiones acerca de cómo administrar estratégicamente el capital y las operaciones. Estos servicios incluyen:

- ▶ Operaciones internacionales
- ▶ Servicios de asesoramiento en desinversiones
- ▶ Asesoramiento financiero
- ▶ Fusiones y adquisiciones
- ▶ Capital privado
- ▶ Financiación de proyectos
- ▶ Reestructuración
- ▶ Integración de operaciones
- ▶ Asesoramiento con respecto al desarrollo de inversiones

inmobiliarias

- ▶ Apoyo en relación con operaciones
- ▶ Impuestos sobre operaciones
- ▶ Servicios de asesoramiento sobre capital de trabajo
- ▶ Modelos de valuación y modelos comerciales

Impuestos

La era de los cambios rápidos afecta a todas las disciplinas tributarias. La Firma cuenta con equipos de profesionales especializados que brindan asesoramiento en cuanto a la planificación, el cumplimiento y la presentación de informes fiscales con el fin de elaborar estrategias fiscales alineadas con los impulsores de cada negocio y basadas en el cumplimiento de normativas. Los servicios de impuestos incluyen:

- ▶ Servicios de presentación de información impositiva y de cumplimiento impositivo comercial
- ▶ Servicios de asesoramiento de personal
- ▶ Impuestos indirectos
- ▶ Servicios impositivos internacionales
- ▶ Servicios legales

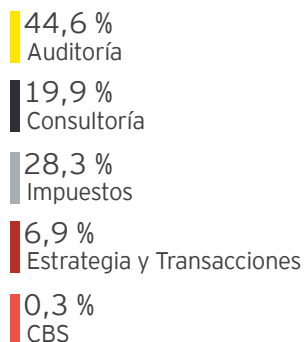
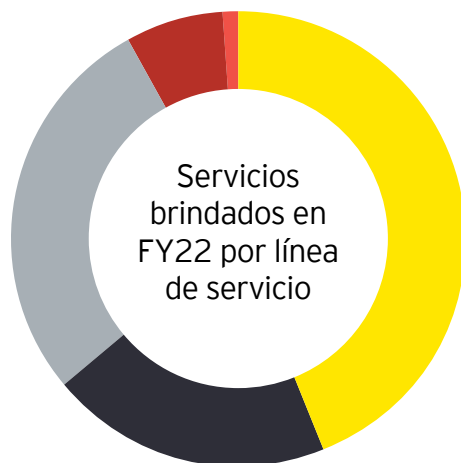
Global Delivery Services (GDS, por sus siglas en inglés) de Argentina forma parte de una red mundial de centros de prestación de servicios desde donde operan los equipos de servicio al cliente y de servicios de facilitación que brindan soporte a otras áreas internas de la Firma. Las áreas de servicio a las que brinda soporte actualmente son las siguientes:

- ▶ Impuestos
- ▶ Servicios informáticos (*IT*)
- ▶ Servicios de ejecución de programas (*PES*)
- ▶ Gestión de la experiencia (*Experience Management*)
- ▶ Servicios de compras
- ▶ Servicios de conocimiento (*EYK*)

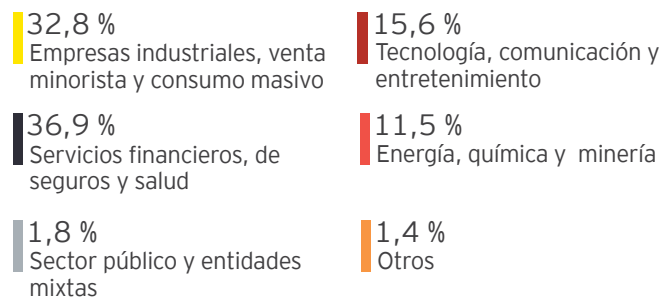
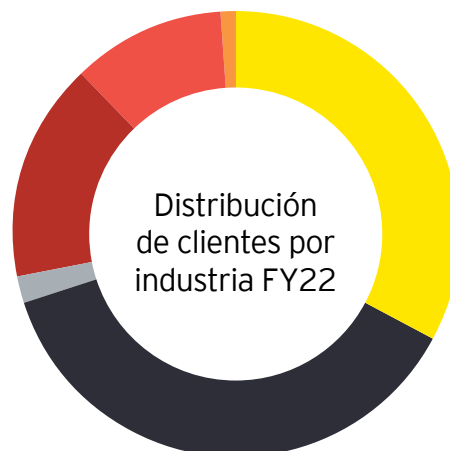
Clientes

Durante el ejercicio fiscal 2022, EY Argentina trabajó con 2.022 clientes activos y brindó servicios especializados a una amplia gama de industrias:

- ▶ Empresas industriales, venta minorista y consumo masivo
- ▶ Servicios financieros, de seguros y salud
- ▶ Sector público y entidades mixtas
- ▶ Tecnología, comunicación y entretenimiento
- ▶ Energía, química y minería
- ▶ Otros



A continuación, se muestra la distribución de los principales clientes de la Firma por tipo de industria y la distribución de servicios profesionales por cada una de las líneas descriptas anteriormente:



¿Cómo evaluamos la Calidad de Servicio al Cliente?

Para EY la experiencia del cliente es un pilar fundamental para poder alcanzar calidad de servicio excepcional. Confiamos en las devoluciones de nuestros clientes para poder mejorar constantemente y brindar servicios excepcionales.

El proceso de evaluación de Calidad en el Servicio (ASQ, por sus siglas en inglés) permite controlar el desempeño de la Firma en relación con las expectativas de los clientes; entender los problemas y las estrategias del cliente; comprender mejor la agenda del cliente; confeccionar planes de acción bien coordinados, y construir una relación sólida con el cliente a largo plazo y de alto impacto.

Este FY22 EY implementó un nuevo programa llamado *Client Experience* que permite recabar más comentarios de nuestros clientes, mejorar la percepción e impulsar acciones para mejorar la atención al cliente. Durante el ejercicio fiscal 2022, el nivel de satisfacción de los clientes alcanzó un valor de 77 sobre un total de 100 puntos.



Gestión del desarrollo

404-3

Desde EY Argentina implementamos un sistema único de gestión de desarrollo de carrera y evaluación de desempeño para nuestros colaboradores que se centra en valorar a las personas por lo que son y lo que pueden aportar.

El proceso se llama *LEAD* y entre sus principales objetivos busca brindarles a los colaboradores de la Firma el acceso a herramientas y recursos que impulsen su propio desarrollo, acompañarlos a dar lo mejor cada día reconociéndolos como individuos y ayudarlos a entender lo que es posible desde el punto de vista de la carrera.

LEAD es congruente con el propósito de EY Argentina, su modelo de liderazgo transformador y su estrategia *NextWave*. El liderazgo transformador es transversal a las actividades de la Firma y busca convertir a los colaboradores en líderes con un propósito, sin importar su jerarquía. *LEAD* alienta a apuntar más alto, con una visión a largo plazo en el desarrollo profesional y la construcción de habilidades.

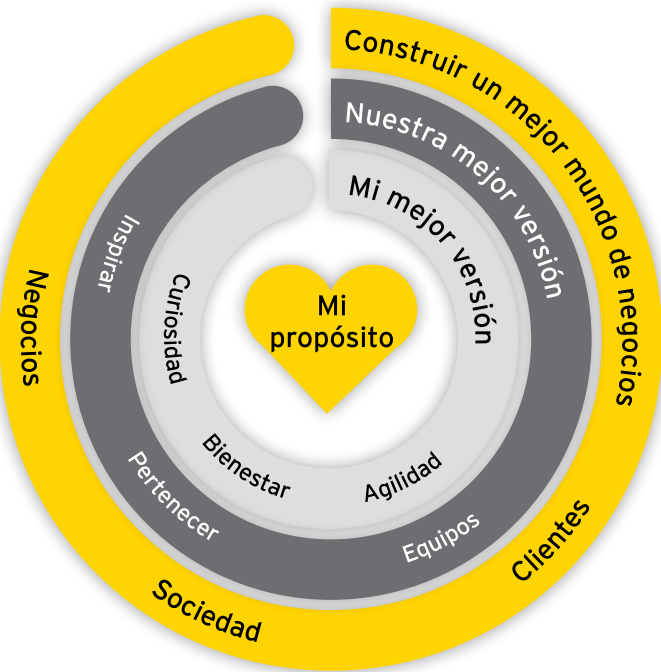
LEAD sigue ciclos de desempeño de 90 días, que permiten tener un seguimiento continuo y regular del desarrollo de la carrera y el desempeño del personal durante todo el año. Los colaboradores deben solicitar su *feedback* en la plataforma digital, el cual será otorgado por un miembro del equipo de trabajo de los proyectos que se hayan llevado a cabo durante el ciclo a evaluar. El uso de dicha plataforma garantiza un proceso transparente, ya que cada persona puede leer el *feedback* obtenido para su evaluación de desempeño y compararse con sus pares mediante un tablero de control.

Ciclo de 90 días



En la plataforma también se pueden cargar actividades que la persona desee hacer o mejorar en los próximos ciclos tras tener una conversación con el consejero (*counselor* para el desarrollo de carrera del colaborador o aconsejado). El objetivo es llevar a cabo actividades que permitan encaminar la carrera profesional en la Firma hacia el desarrollo personal y profesional del colaborador. Estas conversaciones deben abordar el panorama general y ayudar al colaborador a comprender quién es (conocer sus intereses, propósitos y valores), cómo es visto (su marca personal en la Firma) y qué debe hacer para alcanzar sus metas profesionales.

Modelo de Liderazgo Transformador



Durante el ejercicio fiscal 2022, el 96 % de las personas solicitó *feedback* al menos una vez en cada ciclo. A su vez, se respondió el 92 % de las solicitudes y las personas tuvieron la posibilidad de acceder a informes gráficos trimestrales y anuales de su desempeño en función del modelo de liderazgo de EY.

Para el correcto funcionamiento del proceso de *LEAD*, existen ciertos componentes fundamentales que hacen a su eficacia como sistema de gestión de desempeño:

Elemento LEAD	Descripción
Métricas	Métricas cualitativas y cuantitativas.
Gold Standard	Representa el desempeño ideal. Guía y presenta desafíos a las personas de la Firma, los motiva a ir más allá y alcanzar su potencial.
Responsabilidades profesionales	Responsabilidades que se esperan de todo profesional de EY. Se dividen en 3 categorías: 1) expectativas del rol, 2) métricas de calidad y 3) otras responsabilidades.
Actividades	El aconsejado deberá acordar con su consejero las actividades cada 90 días.
Feedback	El aconsejado deberá acordar con su consejero quiénes serán los proveedores de <i>feedback</i> en cada ciclo de 90 días.
Conversaciones	Interacción frecuente entre consejero y aconsejado para conversar acerca de las próximas actividades, oportunidades de desarrollo y asignaciones.
Dashboard	Las conversaciones estarán basadas en el dashboard, panel en el que se consolidan las evaluaciones. Esta información incluirá gráficos.

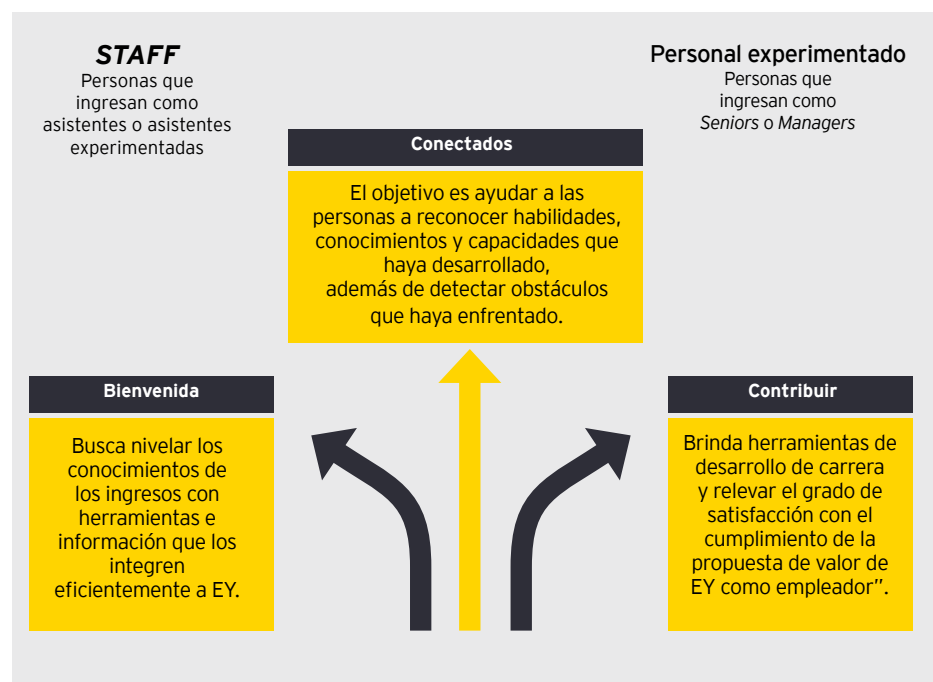
253

Personas promovidas en PHM FY22

Promociones por categoría durante FY22	
Gerente <i>Senior</i>	14
Gerente	41
<i>Senior</i>	164
CBS	34

Continuamos durante el FY22 acompañando la experiencia de nuestros ingresantes, en una modalidad híbrida con nuestro programa de “*First Year Experience*”, que tiene los siguientes objetivos:

- ▶ Brindar un acompañamiento efectivo a todas las personas ingresantes durante el primer año de experiencia en la firma.
- ▶ Detectar alertas y emitir informes que conduzcan a planes de acción para mejorar la experiencia de trabajo durante los primeros meses en la Firma.
- ▶ Dar a conocer herramientas útiles para fortalecer sus conocimientos y habilidades a fin de lograr un desempeño cada vez mejor en EY.



Nuestros talentos

2-7 2-8 405-1

“

Estamos comprometidos a ayudar a diversos talentos a prosperar, ya sea a través de nuestro apoyo a los padres que trabajan, nuestro enfoque innovador para el reclutamiento de estudiantes, o acciones dirigidas a nivelar el campo de juego para las mujeres y la minorías étnicas.

Steve Varley

EY Global Vice Chair - Sustainability

Capacitamos a nuestras personas con la mentalidad y las habilidades adecuadas para navegar por el futuro, convertirse en líderes transformadores que el mundo necesita, seguir carreras tan únicas como ellas y construir sus propias experiencias excepcionales en EY. Así, formamos equipos de alto desempeño que ofrecen servicios de excelente calidad clientes.

A continuación, se muestra el desglose del gran equipo profesional a contrato laboral permanente de la Firma en Argentina por categoría laboral, género y edad.



Talentos PHM FY22			
Categoría Laboral	F	M	Total
Socio	0,47	3,48	3,95
Director	0,11	0,16	0,26
Director Ejecutivo	0,58	1,11	1,69
Gerente Senior	2,63	2,42	5,06
Gerente	4,37	4,79	9,17
Senior	14,59	13,65	28,24
Asistente	22,87	17,23	40,09
Supervisor	1,48	0,47	1,95
Administrativo	6,90	2,69	9,59
Total	54,00	46,00	100

Talentos GDS FY22				
Categoría laboral	X	F	M	Total
Partner/Principal	0,00	0,00	0,04	0,04
Director	0,00	0,09	0,04	0,13
Senior Manager	0,00	0,49	0,49	0,98
Manager	0,00	2,54	1,88	4,42
Associate Director	0,00	0,62	0,85	1,47
Assistant Director	0,00	2,45	7,28	9,73
Supervising Associate	0,00	2,45	10,26	12,71
Senior	0,04	9,59	7,94	17,57
Senior Associate	0,00	3,93	7,99	11,92
Associate	0,00	2,77	2,14	4,91
Staff/Assistant	0,05	20,18	15,89	36,12
Total	0,09	45,11	54,80	100

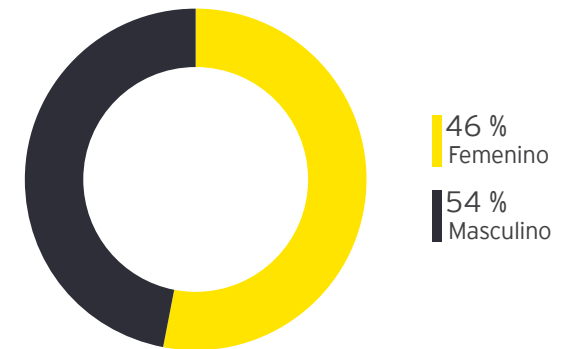
La categoría "X" es la destinada para el personal con género no binario.

Talentos PHM FY22			
Rango etario	F	M	Total
<30	30,87	24,29	55,16
30-50	20,18	17,49	37,67
>50	2,95	4,21	7,17
Total general	54,00	46,00	100

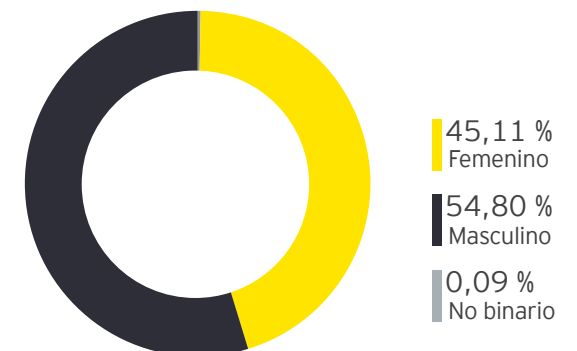
Talentos GDS FY22				
Rango etario	X	F	M	Total
<30		25,35	21,29	46,63
30-50	0,09	18,96	31,82	50,87
>50		0,80	1,70	2,50
Total general	0,09	45,11	54,80	100

La categoría "X" es la destinada para el personal con género no binario.

Distribución por género FY22 - PHM



Distribución por género FY22 - GDS



“

Nuestra misión se basa en nuestros valores. Debemos fomentar la integridad, la disciplina, el cumplimiento de las normas y el respeto dentro de EY y con nuestros colaboradores.

Ted Acosta

EY Regional Managing Partner - Latin America South

Compromiso

A medida que el mundo navega por desafíos sin precedentes, cambios y tensión social, la necesidad de aprender a prestar más atención a lo que sucede a nuestro alrededor, a observar situaciones de manera crítica e identificar y dedicar esfuerzos a neutralizar posibles desigualdades en juego se vuelve imperante.

Un ambiente de trabajo con equipos y liderazgo inclusivos es fundamental para que todos los miembros de la Firma se sientan seguros de ellos mismos, puedan colaborar, experimentar un sentido de pertenencia, valorar y compartir perspectivas para construir un mundo mejor de negocios, más inclusivo y equitativo.

Hoy en EY reafirmamos el compromiso de trabajar por una sociedad más justa y con oportunidades para cada persona. Nos llena de orgullo poder disminuir la brecha de la desigualdad en conjunto y ser una organización verdaderamente inclusiva.

Gestión del clima organizacional

La Firma cuenta con herramientas de escucha “*Listening Tools*” para detectar el clima organizacional y la satisfacción y motivación de sus colaboradores. Estas herramientas se conectan con nuestro modelo de liderazgo transformador y guían los comportamientos esperados de nuestros profesionales y brindan espacios para aprovechar lo mejor de cada uno y formar equipos de alto rendimiento en el trabajo para los clientes, el mercado y la sociedad.

La encuesta **EY People Pulse** se realiza para evaluar la experiencia individual de cada integrante de la Firma. Por medio del análisis de los resultados, es posible entender cuáles son los principales motivos para que un profesional decida ingresar a EY, cómo es su proceso de adaptación y cuáles son los elementos que lo hacen decidir desvincularse de la empresa.

Otra encuesta de las *Listening Tools* es la **Great Place To Work**, de la cual participan anualmente distintas empresas

del mercado, y permite realizar una comparación de dichas compañías con el mercado e identificar el índice de confianza del personal con relación a EY. De esta manera se puede establecer una especie de valor de referencia estratégico con otras empresas del sector y fortalecer las prácticas internas y la experiencia de los profesionales según se requiera.

Team Experience Survey: es una encuesta dirigida a personas asignadas a proyectos con una duración entre 80 y 2.000 horas y 8 o más personas en el equipo. El objetivo de esta encuesta es escuchar y analizar en detalle las experiencias de esas personas en el trabajo con los clientes.

Leadership Feedback: se realiza una vez por año y permite que los líderes soliciten *feedback* a sus equipos de trabajo. Las respuestas se comparten con los líderes de manera agrupada, lo que no permite la identificación individual. En la encuesta, las personas pueden indicar los comportamientos que más admiran y los que les gustaría que se apliquen con más frecuencia.

Equidad de género e inclusión

401-3 405-2

EY Argentina adhiere a los “Principios para el empoderamiento de las mujeres” (WEP, por sus siglas en inglés) enunciados por la organización ONU Mujeres y busca brindar capacitaciones continuas en temas de diversidad, equidad e inclusión. Los principios rigen en el sector privado en cuanto al empoderamiento de las mujeres en el ámbito laboral y están directamente relacionados con el ODS 5: Igualdad de Género.

Principios para el empoderamiento de las mujeres

- ▶ Promover la igualdad de género desde la dirección corporativa.
- ▶ Tratar a todos los hombres y mujeres de forma equitativa en el trabajo.
- ▶ Respetar y defender los derechos humanos y no discriminar.

- ▶ Velar por la salud, la seguridad y el bienestar de todo el personal.
- ▶ Promover la educación, la formación y el desarrollo profesional de las mujeres.
- ▶ Llevar a cabo prácticas vinculadas con el desarrollo empresarial, la cadena de suministros y la mercadotecnia en favor del empoderamiento de las mujeres.
- ▶ Promover la igualdad mediante iniciativas comunitarias.
- ▶ Evaluar y difundir los avances realizados en favor de la igualdad de género.



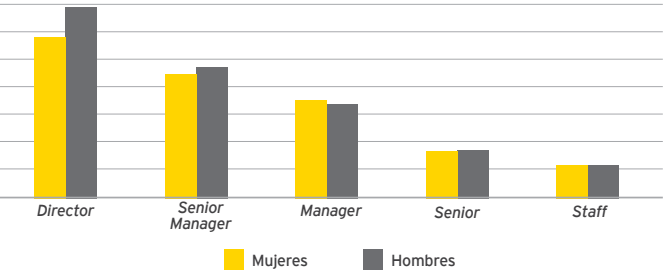
Meta 5.c

Aprobar y fortalecer políticas acertadas y leyes aplicables para promover la igualdad de género y el empoderamiento de todas las mujeres y las niñas a todos los niveles.

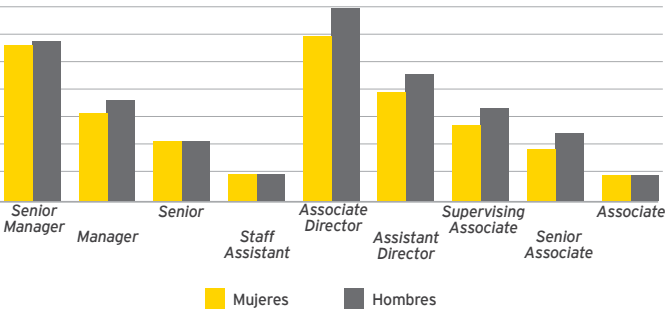
Durante el periodo de interés la Firma obtuvo el noveno puesto en el *ranking* de los “Mejores Lugares para Trabajar para mujeres en Argentina 2022” emitido por *Great Place to Work®*, la autoridad mundial en cultura organizacional, en la categoría +1000 empleados. Este reconocimiento implica que la Firma se encuentra en la dirección correcta y promueve continuar trabajando en los desafíos que quedan por delante.

A su vez, durante el ejercicio fiscal 2022, EYA realizó acciones de voluntariado junto con las organizaciones Fuerza Mujeres, Enseñar por Argentina y Fundación Forge. Se prestó asesoramiento sobre la búsqueda laboral y los procesos de entrevistas laborales a mujeres que acuden a estas organizaciones en busca de ayuda en relación con la inserción laboral. Organizaciones en busca de ayuda en relación con la inserción laboral.

Relación de salario promedio entre mujeres y hombres por puesto PHM FY22



Relación de salario promedio entre mujeres y hombres por puesto GDS FY22



La política de *soft landing* con la que cuenta la Firma permite reincorporarse a quienes fueron madres una vez finalizada su licencia por maternidad y retomar las actividades laborales de manera gradual, con jornada flexible, horario reducido o incluso trabajar para clientes cercanos a sus domicilios. En el ejercicio 2022 se otorgaron 20 licencias por maternidad, 5 personas hicieron uso de la política de *soft landing* y se otorgaron 25 licencias por paternidad. Solo hubo un caso de renuncia tras la licencia por maternidad.

Diversidad, Equidad e Inclusión

EY tiene el compromiso de promover la diversidad, la equidad y la inclusión e impulsar un cambio sostenible para robustecer la equidad a nivel mundial. La diversidad permite generar ideas nuevas y creativas en los equipos de trabajo, lo cual aumenta el talento dentro de la Firma.

Durante el ejercicio fiscal 2022 se continuó trabajando con foco en los objetivos de diversidad, equidad e inclusión (DEI) para la incorporación de nuevos profesionales. Ingresaron 19 profesionales a PHM, de los cuales, 2 personas ingresaron mediante el proceso de selección interno de la Firma, y 17 a través de fuentes de selección inclusivas con el apoyo de las siguientes organizaciones:

Organización	Ingresantes
Contratá Trans	1
A la Par	3
COPIDIS	3
Fundación Forge	1
Inclúyeme	2
Fundación Puentes	4
Codo a Codo	1
Integrar	1
Warmi	1
Selección interna	2
Total	19

También, ingresaron 9 personas a GDS de fuentes de selección inclusivas:

Organización	Ingresantes
Contratá Trans	4
Inclúyeme	5
Total	9

La diversidad, la equidad y la inclusión no son “*nice to have*”, son imperativos para el negocio. El Liderazgo Global de EY ha firmado la Declaración de Diversidad e Inclusión para demostrar el compromiso de liderar de manera inclusiva y reflejar nuestro enfoque y responsabilidad en torno al progreso de la diversidad e inclusión.

En el período de interés se mantuvo vigente la Política de Igualdad de Empleo contra la Discriminación y el Acoso, que expresa el compromiso de la Firma de mantener un ambiente profesional de negocios libre de discriminación, acoso y represalias. Comprometidos con la diversidad, este año fiscal realizamos entrenamientos con Inclúyeme para el área de *Talent Attraction & Acquisition* y Líderes, como así también una consultoría para el diagnóstico y mejora de la inserción y experiencia de nuevos miembros en la Firma. Participamos de manera activa en la Red *EY Able* para promover diversas iniciativas de inserción laboral de personas con discapacidad. También participamos en la Red *Unity* y lanzamos la Guía Práctica para selección de personas con discapacidad para *Talent Attraction & Acquisition*.

10 REDUCCIÓN DE LAS DESIGUALDADES



Meta 10.2

De aquí a 2030, potenciar y promover la inclusión social, económica y política de todas las personas, independientemente de su edad, sexo, discapacidad, raza, etnia, origen, religión o situación económica u otra condición dentro de la compañía y su cadena de suministros.

Better You



“Better You” es un programa diseñado por EY que abarca todos los programas o beneficios relacionados con la salud y el bienestar. Entre las principales iniciativas, se encuentran:

- ▶ Pausas activas virtuales
- ▶ Sesiones virtuales de *mindfulness*
- ▶ Consultas virtuales con médico y nutricionista de la empresa
- ▶ Mes de la salud (chequeos médicos y dermatológicos para todo el personal)
- ▶ Campaña de vacunación antigripal
- ▶ Lactario en la oficina
- ▶ Programa de asistencia al empleado “ICAS” (asesoría gratuita de psicólogos, médicos, abogados y contadores para el personal de la Firma a disposición todos los días del año)
- ▶ Charlas de salud y bienestar

Durante el ejercicio 2022 se mantuvo la casilla de correo electrónico implementada en marzo 2020 donde los miembros de EYA pueden hacer llegar sus consultas médicas de forma remota, lo que permitió que este beneficio se mantuviera vigente. Además, se brindó atención en forma remota y seguimiento de casos de coronavirus por parte del médico de la compañía.

Empleo joven

Para contribuir al ODS 8 “Trabajo decente y crecimiento económico” y con el objetivo de crear un mejor mundo de negocios, EY Argentina ofrece capacitación continua y además busca incorporar jóvenes profesionales.

Durante el FY22 se incorporaron 2.262 nuevas personas a la Firma: 1.340 en el GDS y 922 en PHM. Del total de ingresantes a EYA, en el caso del GDS, el 34 % no contaba con experiencia laboral previa mientras en el caso de PHM este porcentaje fue del 71 %; esto demuestra, una vez más, el compromiso de la Firma con la meta 8.6 del ODS 8 que busca reducir la cantidad de jóvenes sin empleo.

A continuación, se detallan actividades relacionadas con nuestro compromiso al empleo joven:

- ▶ Realizamos **37** actividades virtuales con universidades, de las cuales **16** fueron charlas dirigidas a estudiantes o graduados que reciben herramientas de formación para su carrera o profesión laboral. La audiencia consolidada entre todas esas charlas fue de 987 participantes
- ▶ Hicimos **7** acciones de voluntariado entre las que se encuentran entrevistas de formación para “Codo a Codo”, actividades educativas para Consejo Profesional de Ciencias Económicas, “A la Par”, Programa para familiares “Emprendizaje”, “Fundación Puente” y Organización Integrar
- ▶ Realizamos el “Plan Nacional de Talentos”, que permitió que personas de todo el país accedan a trabajo de calidad
- ▶ Utilizamos los portales Bumeran y Zona Jobs con la modalidad de CV anónimo. Este nuevo modelo de CV propone la reestructuración de la información de un currículum tradicional para eliminar datos como la fotografía, la edad, el género, el lugar de residencia, la nacionalidad y otros datos que puedan influenciar la decisión al momento de realizar la preselección. De ese modo, el CV hace foco en las habilidades y capacidades
- ▶ Adaptación de todos nuestros avisos sobre oportunidades laborales a la nueva Ley de Búsqueda laboral equitativa Ley 6471/21 (CABA)
- ▶ Brindamos diversas actividades de capacitación en búsqueda laboral y herramientas para mejorar la empleabilidad.



Meta 8.6

De aquí a 2030, reducir la proporción de jóvenes que no están empleados y no cursan estudios ni reciben capacitación para la empleabilidad.

Entre las fuentes que utiliza EY Argentina para atraer nuevos talentos, se encuentran:

Pausas activas virtuales

- ▶ Página web de la Firma (https://www.ey.com/es_ar/careers)
- ▶ Portales digitales de búsqueda de empleo
- ▶ Ferias de empleo
- ▶ Redes sociales
- ▶ Exposiciones en universidades
- ▶ Fuentes focalizadas en proyectos de inclusión
- ▶ Programa de referidos dentro de la Firma

Mes de la salud

Comprometidos con el ODS 3 “Salud y Bienestar”, EY Argentina brindó en el mes de septiembre charlas grupales virtuales sobre diversas temáticas referidas a salud integral. Varias de las charlas dedicadas al personal tuvieron como objeto tratar distintos aspectos de la pandemia y los cambios que generó a nivel individual, familiar y laboral. No solo durante el mes de salud, sino durante todo el periodo, se realizó seguimiento de casos COVID-19 positivos por parte del médico de la Firma acompañando a las personas a transitar el cuadro de enfermedad y orientándolas sobre el manejo de su sintomatología.

También se les ofreció a los colaboradores la opción de realizarse un chequeo médico general. En comparación con el año fiscal anterior se incorporaron análisis de perfil tiroideo para todos los empleados, factor PSA para hombres mayores de 45 años y un control de agudeza visual. De esta forma, año a año, se logra obtener un chequeo médico más completo y actualizado.

Nuestros equipos siguen trabajando para brindar la mejor experiencia EY y atención médica a nuestros colaboradores. De hecho, el próximo año fiscal se ampliará el chequeo médico general con estudios relacionados con las secuelas del COVID-19.

Como es costumbre, también se ofreció la vacuna antigripal de manera gratuita a colaboradores y familiares directos. La campaña de vacunación se realizó con turnos programados controlando el aforo en el vacunatorio. En nuestro periodo de interés tuvimos un total de 705 vacunados entre empleados y familiares, aumentando la participación en la campaña año a año.

Empleados	400
Familiares	305
Total	705



Meta 3.4
Para 2030, reducir la mortalidad por enfermedades mediante la prevención y el tratamiento y promover la salud mental y el bienestar de los trabajadores de la Compañía.

Beneficios

Encontrar el equilibrio entre el desarrollo profesional y la vida personal es fundamental para tener una experiencia excepcional en EY. A través del Programa “ENJOY”, la Firma otorga a sus miembros numerosos beneficios en materia de educación, salud y bienestar, flexibilidad, entretenimiento y compras:

Mes de la Salud FY22	Participantes
Chequeo médico general	93
Control dermatológico	51
Charla sobre prevención de enfermedades masculinas	41
Charla sobre cuidados femeninos	43
Charla sobre familia en tiempos de crisis	52
Taller de sonidos	35
Charla sobre prevención de cáncer de cuello uterino	37
Charla sobre hipertensión	44
Charla sobre educación postular/ergonomía y buenas posturas	73
Charla sobre prevención cardiovascular	43
Charla sobre trastornos del sueño	79
Charla sobre prevención del cáncer de mama	39
Charla sobre los cuidados de la primera infancia	26
Charla sobre cuidados de la preadolescencia	16
Taller on line lengua de señas	103
Teletrabajo, ergonomía en puestos de trabajo con computadora	122

Beneficios para colaboradores de PHM

Educación	<ul style="list-style-type: none"> ▶ Descuentos en carreras de grado, posgrado y maestrías en universidades como UBA, UADE, ITBA, Austral, UCEMA, San Andrés, UAI, Di Tella, IAE Business School, Siglo 21, ICDA, Universidad de Palermo, ESEADE y Digital House. ▶ Precios diferenciales para el estudio de idiomas en el CUI de la UBA
Salud y bienestar	<ul style="list-style-type: none"> ▶ Plan médico <i>premium</i> ▶ Consultorio médico dentro de la empresa (virtual en el FY22) ▶ Campaña de vacunación antigripal para los empleados de la Firma y su grupo familiar ▶ Programa “Mes de la salud” ▶ Nutricionista dentro de la empresa (virtual en FY22) ▶ Programa para personas gestantes y no gestantes ▶ Descuento en banco de células madre ▶ Programa de asistencia al empleado/a PAE, Programa de salud mental “We Care” (ICAS) ▶ <i>Mindfulness</i> virtual ▶ Pausa Activa Virtual ▶ Actividad física virtual ▶ Compensación no remunerativa por única vez para compra de una silla ergonómica ▶ Compensación no remunerativa para gastos de conexión remota ▶ Ciclo de charlas de salud ▶ Precios diferenciales en Megatlón y SportClub ▶ Descuentos en centros de yoga, YMCA, escuela DeRose Method ▶ Seguro de asistencia para viajes personales / familiares ▶ Lactarios en la oficina ▶ Asistencia veterinaria <i>online</i>; y charla de salud y bienestar de tu mascota ▶ Estacionamiento para bicicletas ▶ Regalos por ocasiones especiales como nacimiento, adopción, casamiento, día de la amistad, día de la primavera, fin de año, kit escolar, feriados de abril, día del trabajo.
Flexibilidad	<ul style="list-style-type: none"> ▶ Licencias especiales por cumpleaños, paternidad, adopción, emergencia familiar, graduación, examen. ▶ Jornada flexible ▶ Jornada reducida o <i>part-time</i> ▶ <i>Home office</i> ▶ <i>Soft landing</i> para personas gestantes ▶ Beneficio de vacaciones para el período de fin de año
Ocio y compras	<ul style="list-style-type: none"> ▶ Credencial Club La Nación Premium y acceso completo a contenidos digitales. ▶ Credencial Club La Voz y suscripción digital al diario La Voz del Interior (Córdoba) ▶ Biblioteca virtual ▶ Descuentos en vinotecas ▶ Acceso a plataforma con descuentos especiales para compra de alimentos y bebidas a domicilio ▶ Descuentos en librerías ▶ Descuentos en garantías para alquileres y servicios en el hogar ▶ Descuento en hoteles y asesoramiento en viajes ▶ Descuentos especiales en ópticas
Otros	<ul style="list-style-type: none"> ▶ <i>Kit</i> de bienvenida para ingresantes ▶ Café Nespresso e infusiones disponibles en todos los pisos



Beneficios para colaboradores de GDS	
Educación	<ul style="list-style-type: none"> ▸ Días de estudio adicionales (20 días para todos los miembros) ▸ Día libre por graduación ▸ Capacitaciones en la empresa y descuentos en universidades: Universidad de Palermo, UCEMA, UBA, ITBA, Universidad de San Andrés, UAI, ESEADE, Universidad Torcuato di Tella, CUI, Universidad Austral, IAE, Siglo 21, ICDA, FAUBA.
Ocio	<ul style="list-style-type: none"> ▸ Suscripción a Club La Nación y Club La Voz y acceso completo a la versión digital ▸ Descuentos en Hilton BLUE & Pilar / La Candelaria
Eventos	<ul style="list-style-type: none"> ▸ Celebración mensual por cumpleaños con regalo ▸ EYversary: regalo por el 5º y 10º aniversario en la Firma ▸ Regalo por el día del trabajador ▸ Regalos por nacimientos, adopciones y casamientos ▸ Regalo por graduaciones y promociones ▸ Ocasiones especiales: <i>Halloween</i>, Navidad y Día del Niño ▸ <i>Kit</i> de vuelta a clases
Varios	<ul style="list-style-type: none"> ▸ Caja de bienvenida para nuevos ingresantes ▸ Oficina: <i>puffs</i>, juegos de arcades, dardos ▸ Trabajo Remoto ▸ Mascotas: Asistencia veterinaria online ▸ Estacionamiento de bicicletas
Salud y bienestar	<ul style="list-style-type: none"> ▸ Swiss Medical ▸ ASE: Reintegro por guarderías hasta los 3 años ▸ Descuentos en todos los centros Megatlón; FITER; Sport Club Fitness Center o <i>Reimbursement</i> para teletrabajo ▸ Programa de vacunación antigripal y chequeo anual de salud ▸ Mes de la salud ▸ Consultas médicas virtuales ▸ Pausa activa virtual ▸ <i>Wellness program</i>: Programa de <i>mindfulness</i> virtual, Pausa Activa y Yoga, entre otros. ▸ Clases de entrenamiento virtual ▸ Beneficios de campamento de verano
Alimentación	<ul style="list-style-type: none"> ▸ Café, té y yerba disponible en todos los pisos ▸ <i>Snacks</i> saludables todos los días ▸ Charlas virtuales de nutrición y comidas saludables
Estilo de vida	<ul style="list-style-type: none"> ▸ <i>Home office</i> para todas las líneas de servicio ▸ Viernes con horario flexible ▸ Licencia de cumpleaños de un día completo, con la posibilidad de tomarlo durante el mismo mes ▸ Licencia por emergencia familiar extendida a miembros secundarios ▸ Licencias por maternidad extendidas y <i>Soft landing</i> posterior a licencias de maternidad para todas las líneas de servicio ▸ Licencias por paternidad extendidas para todas las líneas de servicio y beneficio de 20 días de <i>home office</i> posterior a la licencia ▸ Tiempo personal flexible ▸ RTO <i>flex time</i> ▸ Licencia de cumpleaños por hijo

Capital Intelectual

05

Las sociedades de hoy en día exigen más responsabilidad a las organizaciones en las que trabajan, compran e invierten. Por eso, el desafío de construir un mejor mundo de negocios se logra brindando valor a largo plazo y siendo la firma global de servicios profesionales más confiable y distinguida.

En EY, creemos que el capital y el talento pasarán de las organizaciones que sólo crean valor para sus accionistas a las que crean valor a largo plazo, a través de un grupo más amplio de partes interesadas, destacando la importancia y la función de los colaboradores. Para ello, la Firma tiene el compromiso de que su gente viva una experiencia excepcional, y su capacitación forma parte de ese camino.

Los colaboradores tienen a su alcance diferentes propuestas estructuradas que fomentan la adquisición de habilidades técnicas e interpersonales, herramientas de acceso a la información, programas para toda la Firma que permiten comprender mejor el negocio y conocer colegas de todas las áreas.

Desde el área de *Learning*, se apoya la estrategia corporativa con la transformación del negocio mediante la educación:

- Se colabora en la adquisición de nuevos talentos para EY.
- Se ayuda a desarrollar la actitud y las habilidades que la gente de EY necesita para navegar lo que está por venir.
- Se construye la cultura de la Firma para ofrecer las experiencias excepcionales que quiere vivir la gente de EY.
- Se desarrollan equipos de trabajo centrados en los negocios, con experiencia digital y eficientes desde el punto de vista operativo.

Habilidades que desarrollan los colaboradores y colaboradoras

El plan de formación tiene como objetivo acercar conocimientos y fortalecer habilidades en el marco del liderazgo de EY. Los líderes transformadores son aquellos que tienen un propósito y sacan lo mejor de sí mismos y de los demás.



Capacitación

404-1

La conversión de todas las propuestas de capacitación a modalidad virtual permitió mantener el compromiso de la firma con la capacitación continua del personal, aun durante la pandemia de COVID-19.

La Firma busca acompañar el proceso de aprendizaje y es el colaborador el encargado de definir y lograr la mejor versión de su carrera. Mediante el programa de capacitación EYU (EY y vos) los colaboradores pueden acceder a una variada selección de capacitaciones virtuales para crecer y formarse profesionalmente.



EYU LAS (EYU para la región *Latam South Area* o LAS) fue reconocida en 2021 por sus mejores prácticas en educación corporativa por el *Global Council of Corporate Universities* (GCCU, por sus siglas en inglés) con el sello *Silver*, bajo la categoría *"Corporate Responsibility and Soft Power"*.

Este reconocimiento impulsa a la Firma a continuar en el camino de brindar capacitaciones de calidad y constantes a toda su gente.

En el año fiscal 2022 se dictó un total de 229.278 horas de capacitación entre los cursos internos y externos y los programas de desarrollo profesional brindados para toda la Firma. Esto significa un aumento del 48 % respecto de las horas de capacitación brindadas durante el ejercicio anterior.

Estas capacitaciones se desglosan en 110.078 horas para las personas que componen PHM y 119.200 horas para quienes son parte del GDS. De esta forma, el promedio total de horas de capacitación al año de la Firma fue de 55 por persona.

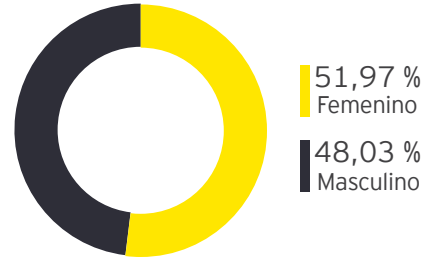
Se volvió a dictar el *Global New Partner*. La Firma ofrece, con este programa, la oportunidad a los nuevos socios de desarrollarse en el cargo y conocer el papel importante que tendrán en la implementación de la estrategia *NextWave*. Asimismo este programa acerca a los socios la oportunidad de formar redes con sus pares y conozcan a los líderes de EY de todo el mundo. Este año se realizó el programa que reunió a los *New Partners* de 2020 y 2021 en Orlando.

Se muestran a continuación los principales programas vigentes durante el período considerado en el reporte.

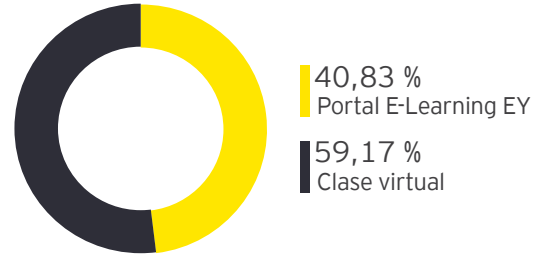
CURSOS INTERNOS	Técnicos (PHM)
	▸ Se brinda capacitación sobre competencias técnicas y de especialización por industria definida como clave por cada línea de servicio.
	De excelencia personal (PHM)
	▸ Hacen foco en las competencias genéricas críticas de todo el personal que presta servicios a clientes. Se orientan a reforzar los componentes culturales de la Firma.
	Transformation Academy (PHM)
	▸ Programa dirigido a PAPD (<i>Partners, Associate Partners y Directors</i>) y gerentes <i>senior</i> de todas las líneas de servicio que trabaja temáticas como mentalidad digital, liderazgo digital, análisis y agile, entre otros.
	Facilitators Development (GDS)
	▸ Capacitación del personal de GDS para el dictado de cursos internos.
	Programa SUN (GDS)
	▸ Capacitación del personal sobre habilidades de gestión interpersonal.
CURSOS EXTERNOS	"Out of the box" Learning (GDS)
	▸ Capacitaciones de habilidades interpersonales con herramientas no tradicionales, como <i>podcasts</i> .
	Programa de Online Learning (GDS)
	▸ Variedad de cursos dictados online vía diversas plataformas <i>on demand</i> (Udemy, <i>My Learning EY Global</i> , <i>Go Fluent</i> -cursos de inglés- y <i>EY Badges</i>)
	Becas para maestrías y posgrados
	▸ Ofrecidas a gerentes con al menos un año de desempeño en su función. Se financia hasta la mitad de una maestría o posgrado relacionados con la formación profesional requerida para el puesto.
	Convenios con universidades
	▸ EYA ofrece a todos sus colaboradores la posibilidad de obtener descuentos tanto para carreras de grado como de posgrado en varias universidades prestigiosas del país: ESEADE, Universidad Di Tella, Universidad Austral, Universidad Siglo XXI, Universidad de San Andrés, UAI, FAUBA, UCEMA, UP, UBA, ITBA y Universidad Católica de Córdoba.
	Convenio con el Centro Universitario de Idiomas (CUI) de la UBA
	▸ Todos los empleados de EYA pueden acceder a descuentos para el estudio de los diferentes idiomas que se dictan en el CUI.
CURSOS EXTERNOS	Programa UdeSA para gerentes
	▸ El programa de Desarrollo Personal y Organizacional para Gerentes, desarrollado en función de los tres pilares de EYU, basa su contenido en las áreas de mayor inquietud para la Firma: Recursos Humanos y Liderazgo, <i>Marketing</i> , Ventas y Negociación; Estrategia y Finanzas.
	Programa Di Tella para seniors
	▸ El Programa de Desarrollo de Habilidades de Gestión tiene como principal objetivo que los participantes puedan hacer contactos, intercambiar ideas, compartir problemáticas y construir soluciones individuales y en equipo. También busca ofrecerles una visión integral del negocio que permita generar estrategias de crecimiento y maximizar el valor.
	"Different Talks" (GDS)
	▸ Charlas impartidas por expositores externos sobre diferentes tópicos con foco en el desarrollo de líderes.
	Leadership Development Program (GDS)
	▸ Curso de habilidades de liderazgo para personal de GDS con mandos medios.

A continuación, se muestra la distribución de las horas invertidas en capacitación, de acuerdo con diferentes criterios: género, tipo de curso, modalidad y puesto.

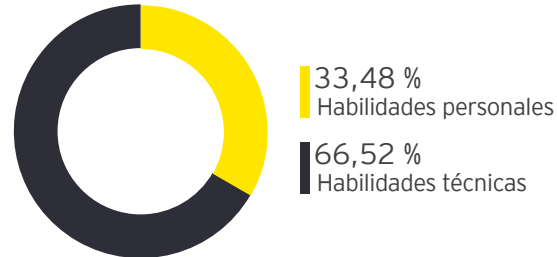
Horas de Capacitación por Género (PHM) - FY22



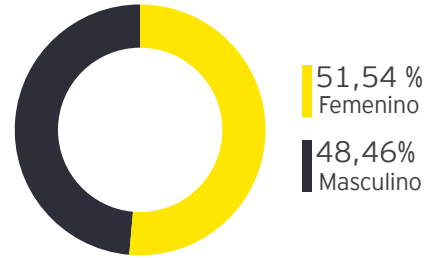
Horas de Capacitación por modalidad de dictado (PHM) - FY22



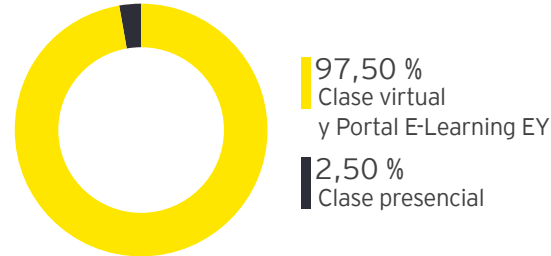
Horas de Capacitación por tipo de curso (PHM) - FY22



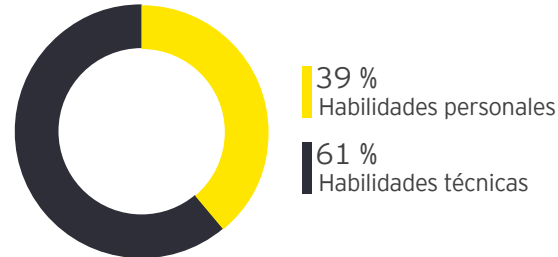
Horas de Capacitación por Género (GDS) - FY22



Horas de Capacitación por modalidad de dictado (GDS) - FY22

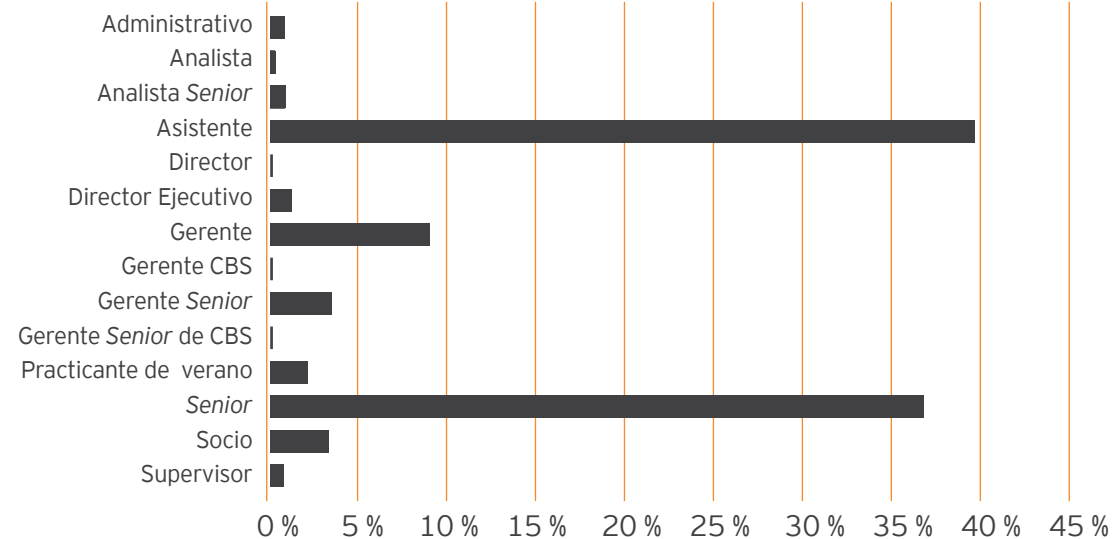


Horas de Capacitación por tipo de curso (GDS) - FY22

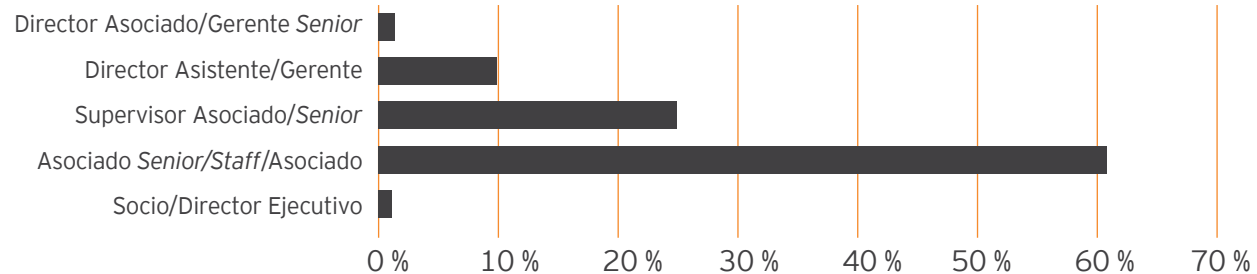




Horas de capacitación por rango (PHM) - FY22



Horas de capacitación por rango (GDS) - FY22






Business



Leadership



Technology

Desarrollo Profesional Personalizado

EY Badges

Construye una carrera tan única como tú, a escala global, con el apoyo, la cultura inclusiva y la tecnología para convertirte en la mejor versión de ti.

EY Badges abre un mundo de posibilidades al permitirles a los colaboradores ganar insignias digitales por habilidades centradas en el futuro, como visualización de datos, ciencia de datos e inteligencia artificial (IA) y para habilidades como liderazgo transformacional o inteligencia inclusiva; es decir, habilidades del futuro que diferenciarán a EY y sus profesionales en el mercado.

Es una oportunidad llena de desafíos, para mejorar, transformarse, y mantenerse a la vanguardia continuamente. Ser actores relevantes en el dinámico mundo laboral actual.

Las credenciales obtenidas se pueden compartir *online*, a través de las redes sociales y en perfiles personales laborales.

Funcionan como credenciales portátiles otorgadas según los mismos estándares en todo el mundo y el colaborador los puede conservar a lo largo de su carrera. Cada *EY Badge* reconoce un nuevo nivel de aprendizaje, experiencias y reflexión y ayuda a contribuir al crecimiento personal y profesional.

¿Cómo funciona EY Badges?

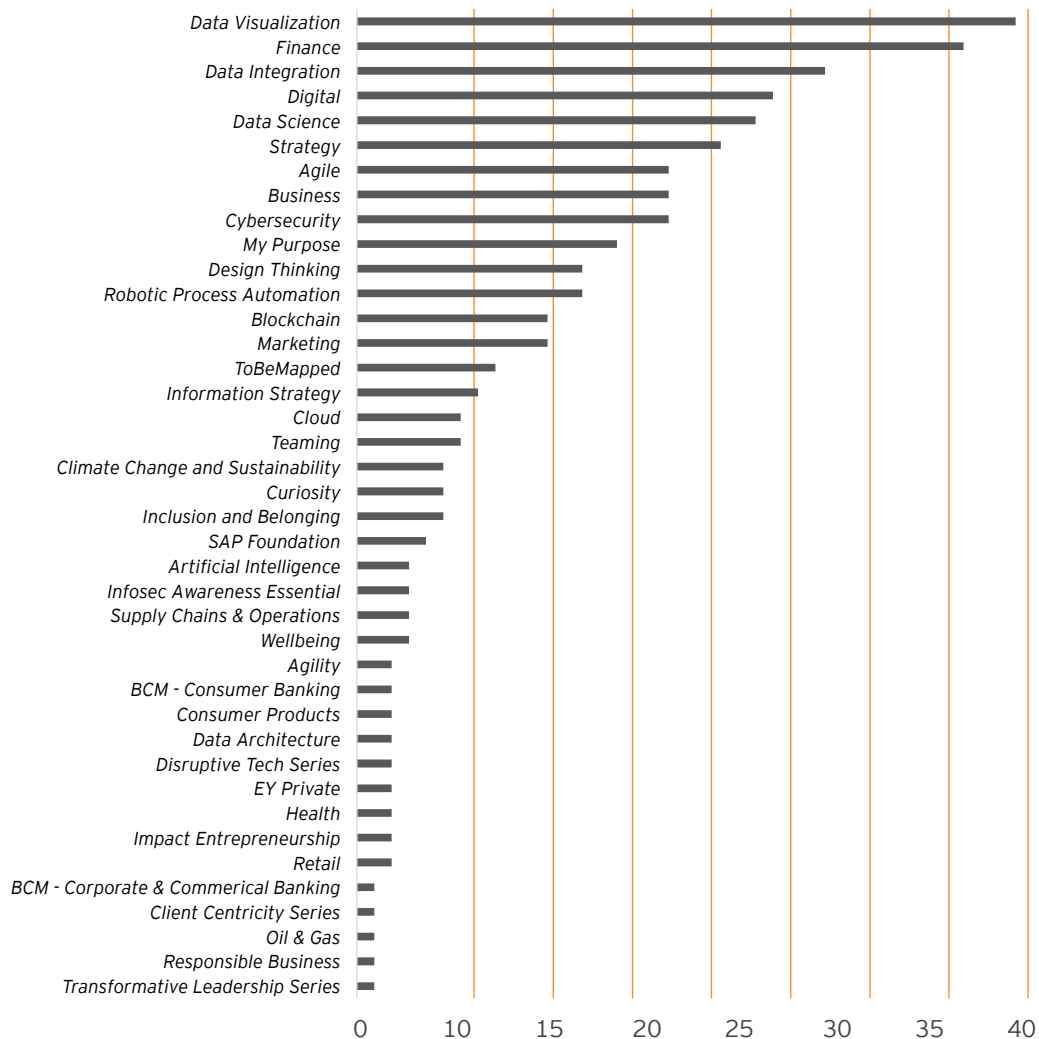
Hay 5 niveles de *EY Badges*: *learning*, bronce, plata, oro y platino. Cada persona puede comenzar desde el nivel que considere apropiado en función de su propia experiencia. Se organizan en dominios o temáticas: Tecnología, Liderazgo y Negocio. Cada dominio tiene a su vez subdominios. Los *EY Badges* se obtienen mediante los contenidos de un subdominio. Para obtener el *Badge*, el colaborador tiene que completar una combinación de aprendizaje y experiencias que varían de acuerdo al nivel del *Badge* y el subdominio. El aprendizaje está disponible a través de varios canales: aprendizaje *online*, capacitación presencial, algunos cursos en línea abiertos como Udemy y Skillsoft, *webcast* o libros. La experiencia consiste en poner en práctica las capacidades adquiridas y se obtiene ejerciendo la capacidad directamente con el cliente o los proyectos internos, según corresponda.



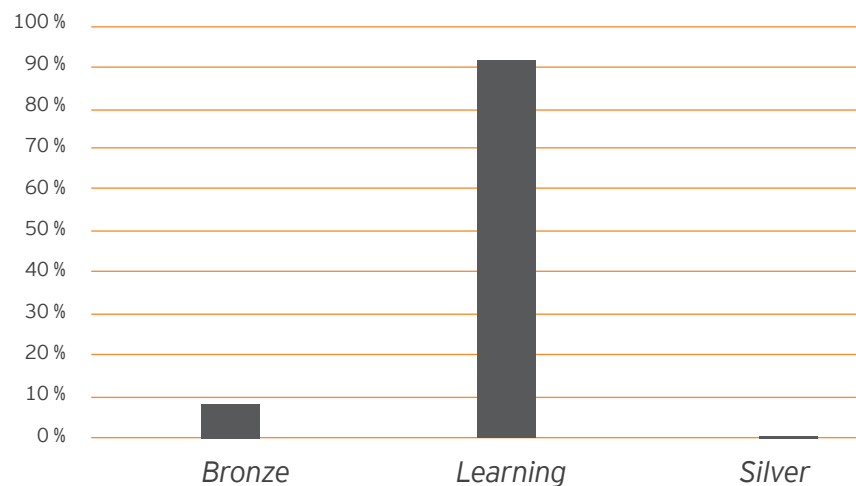
EY Tech MBA & Masters

Se entregaron 366 *Badges* en el FY22. A continuación se muestra la distribución de *Badges* obtenidos por tipo, línea de servicio y categoría laboral:

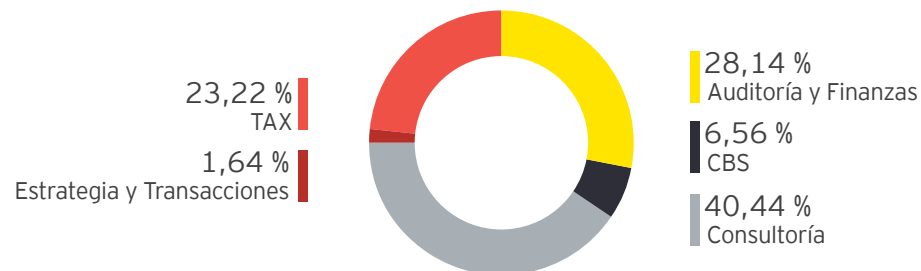
Badges por subdominio FY22



Porcentaje por tipo de Badge FY22

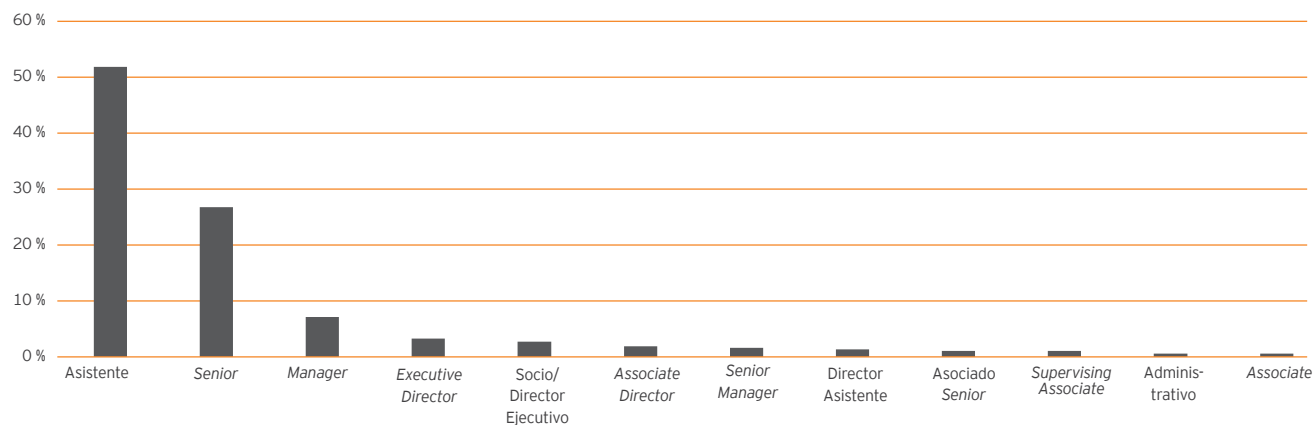


Porcentaje por línea de servicio FY22





Porcentaje por categoría FY22



Todas las capacitaciones relacionadas con *EY Badges* y los demás cursos ofrecidos por la Firma se gestionan desde una plataforma denominada “*Success Factors Learning*”, que se implementó en 2020. Es una plataforma a la que incluso se puede acceder desde una aplicación móvil. Permite crear planes de capacitación personalizados para desarrollar habilidades técnicas y de liderazgo según los requerimientos del puesto. También le ofrece al área de *Learning* una mayor automatización a la hora de gestionar los datos sobre las capacitaciones brindadas y sus participantes.

Esta plataforma se ha convertido en el centro de capacitación virtual que aglomera en un único portal todos los cursos e información de capacitación para que los colaboradores puedan personalizar su aprendizaje.

Los badges logrados sirven para poder aplicar al *EY Tech MBA*, el *EY Master in Business Analytics* y el *EY Master in Sustainability*, innovadores programas de aprendizaje virtual dictados en asociación con Hult International Business School, reconocida escuela internacional de negocios con triple certificación. Esta

capacitación está disponible para todos los empleados de EY en 150 países sin importar su función o línea de servicio en la que trabajen.

Una sola compañía

El equipo de EY Argentina está unido por valores compartidos y un compromiso inquebrantable con la calidad del servicio. En todo el mundo, la Firma cuenta con redes globales internas que posibilitan la comunicación entre sus miembros y les permiten divulgar los trabajos realizados a todos los equipos, sin importar la ubicación, firma miembro o línea de servicios.

EY Discover es una de estas redes, en la que las personas pueden publicar los resultados obtenidos de sus trabajos, consultar los de otros o buscar personas que puedan colaborar en los proyectos. Es una herramienta que facilita la interacción entre equipos de diversos países y mejora la unión de quienes conforman EY Global, ya que permite compartir los conocimientos obtenidos a partir de distintas experiencias en proyectos de conformidad con la visión corporativa de crear un mejor mundo de negocios.

También se cuenta con la red Yammer, una red profesional específica para que todos los miembros de la Firma a nivel global puedan interactuar, compartir conocimientos y realizar colaboraciones.

06

Capital Natural

301-1 302-1 303-3 305-1 305-2 305-3



“

El futuro de la sostenibilidad se basa en el valor: mejora de la eficiencia energética, replanteamientos de las cadenas de suministros y transformación de los modelos empresariales para impulsar una mayor resiliencia, innovación y rendimiento financiero.

Steve Varley

EY Global Vice Chair - Sustainability

La sostenibilidad involucra a todas las personas, por lo que EY se compromete a ayudar a las empresas a crear valor a largo plazo. A tal fin, reformulará la manera en que las empresas abordan su estrategia y colocará a la sostenibilidad en el centro de la creación de valor.

Este FY22 la Firma se ha convertido a nivel global en carbono negativo, un paso importante y significativo hacia la consecución de la ambición de carbono de EY de en 2025. Convertirse en carbono negativo significa que EY está reduciendo sus emisiones totales y compensando y eliminando más carbono del que emite.

Para respaldar esta meta, se ha trabajado con la iniciativa *Science Based Targets* en un objetivo basado en la ciencia para reducir las emisiones totales de EY en un 40 % con respecto a la línea base del año 2019. Esto representa uno de los planes de descarbonización más ambiciosos no sólo en los servicios profesionales, sino en toda la industria global. Las siete iniciativas clave para alcanzar esta meta son:

1	Reducir las emisiones de los viajes de negocios con el objetivo de lograr una reducción del 35 % para el FY25 en comparación con la línea de base del FY19.
2	Reducir el uso de electricidad en oficinas y comprar el 100 % de energía renovable para las necesidades restantes y obtener la membresía RE100 para el FY25.
3	Estructurar los acuerdos de compra de energía eléctrica (PPAs) para introducir a la red más electricidad renovable de la que EY consume.
4	Usar soluciones basadas en la naturaleza y tecnologías de reducción de carbono para eliminar de la atmósfera o compensar más carbono del emitido cada año.
5	Proporcionar a los equipos de EY herramientas de cálculo y luego trabajar para reducir la cantidad de carbono emitido cuando se realiza el trabajo del cliente.
6	Requerir que el 75 % de los proveedores de EY, por gasto, establezcan objetivos de reducción de emisiones basados en la ciencia a más tardar en el FY25.
7	Invertir en servicios y soluciones de EY que ayuden a los clientes a crear valor a partir de la descarbonización de sus empresas y a proporcionar soluciones a otros desafíos y oportunidades de sostenibilidad.

Ser “cero-neto” está alineado con el objetivo más ambicioso del Acuerdo de París: limitar el aumento de la temperatura global a 1,5 °C por encima de los niveles preindustriales para tener las mejores posibilidades de evitar los peores impactos del cambio climático.

Meta 13.3
Mejorar la educación, la sensibilización y la capacidad humana e institucional respecto de la mitigación del cambio climático, la adaptación a él, la reducción de sus efectos y la alerta temprana.

EY Argentina realiza el cálculo de las emisiones de gases de efecto invernadero (GEI) siguiendo los lineamientos de *Greenhouse Gas Protocol* (también conocido como GHG Protocol), una iniciativa ampliamente utilizada y elaborada por

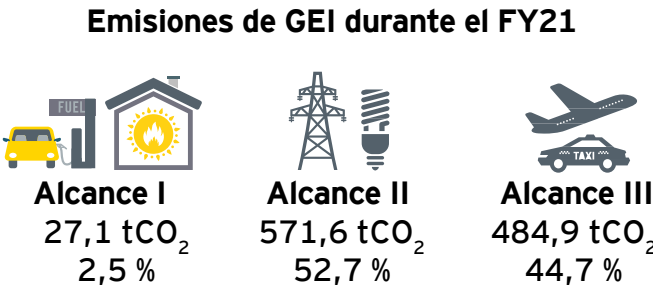
el *World Business Council on Sustainable Development* (WBCSD, por sus siglas en inglés) y el *World Resources Institute* (WRI, por sus siglas en inglés).

Al ser EY de ser una compañía de servicios profesionales, la naturaleza de sus emisiones emitidas se genera principalmente debido al consumo energético en las oficinas y al traslado, ya sea en vehículos terrestres o aéreos, de los colaboradores para el desarrollo de su actividad laboral.

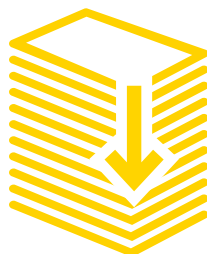
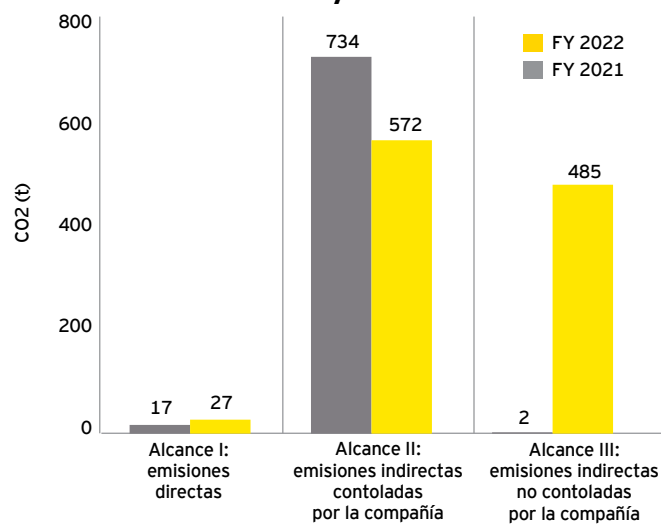
La metodología de *GHG Protocol* clasifica las emisiones en tres tipos de alcance según la fuente de emisión:

- 1 Alcance 1 o Emisiones Directas**
Abarcan los viajes realizados con autos propios de los colaboradores o alquilados y el consumo de gas natural.
- 2 Alcance 2 o Emisiones Indirectas Controladas**
Abarcan el consumo de energía eléctrica de las oficinas.
- 3 Alcance 3 o Emisiones Indirectas No Controladas**
Abarcan los viajes en avión y en taxi.

Durante el ejercicio 2022, las emisiones de gases GEI aumentaron aproximadamente un 44 % en comparación con el período anterior porque se retomaron las actividades presenciales de la compañía que habían cesado debido a la pandemia, sumado al regreso de los viajes por proyectos a diferentes provincias o incluso fuera del país, viajes que habían cesado de forma total en el período previo.

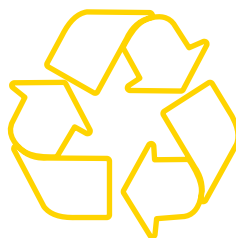


**Gráfico comparativo por Alcance
FY21 y FY22**



51%

menos de papel
consumido per cápita



487 kg

de material reciclable
proveniente de las oficinas

Como parte de su política ambiental, EY Argentina considera necesaria la optimización del uso de los servicios públicos, así como la separación y el reciclado de residuos cuando sea posible.

Consumo de servicios públicos FY22

Ejercicio fiscal	Electricidad (kWh)	Gas natural (m³)	Agua de red (m³)
2020	3.253.861	17.804	23.847
2021	1.297.851	6.614	9.650
2022	1.968.215	10.196	8.197

La Firma ha implementado políticas para la optimización de recursos; sin embargo, se reconoce que su consumo ha bajado considerablemente debido a que las oficinas no se utilizaron regularmente debido al aislamiento social, preventivo y obligatorio consecuencia de la pandemia y vigente al comienzo del período.

Para crecer en un entorno empresarial cada vez más competitivo y responsable, las organizaciones necesitan informar sobre sus resultados financieros y también sobre sus resultados no financieros. La Firma entiende la evolución de las presiones que rodean a estos desafíos y cuenta con un equipo especializado para superarlos.

Consumo de papel FY22

Ejercicio fiscal	Per cápita (kg)	Total (kg)
2020	7	22.889
2021	1	1.443
2022	0,49	938



Servicios de Cambio Climático y Sostenibilidad (CCaSS)

EY Argentina cuenta con un área que brinda servicios de consultoría a todo tipo de organizaciones y colabora con la evaluación e implementación de prácticas de *reporting* de información no financiera, identificando las oportunidades de desempeño ante *stakeholders*, así como también la realización de cálculos de huella de carbono o agua y desarrollo de *due diligence* ambiental, entre otros servicios.



Para alcanzar un modelo de negocio compatible con el desarrollo sostenible es imprescindible tener como base un buen desempeño económico. Entre las principales iniciativas de inversión realizadas por la Firma, cabe destacar la destinada a capacitaciones en materia de \$31.314.853, tanto de habilidades personales como técnicas, que se dictan mediante cursos de manera virtual o presencial en las oficinas, así como también las inversiones voluntarias orientadas a la comunidad.

Es así como el capital financiero se transforma en capital humano, intelectual, social e industrial, lo que lleva al ciclo de mejora continua de los servicios que ofrece la Firma y se alinea con la visión de crear un mejor mundo de negocios. Manteniendo el compromiso de la Firma con sus colaboradores, se han otorgado incrementos salariales en el orden de la inflación anual y por segundo año consecutivo se ha mantenido el beneficio del reembolso por gastos de internet debido al *home office* implementado.

Desempeño económico de PHM en los ejercicios 2022 y 2021 (Valores en miles de pesos argentinos)*

	FY22	FY21
Valor económico directo generado		
Ingresos	15.650.746	15.451.218
Valor económico directo distribuido		
Costos operativos	7.159.343	6.602.390
Salarios y beneficios sociales	6.039.574	5.716.696
Pagos a proveedores de capital	757.262	760.573
Pagos al gobierno	1.043.600	1.689.624
Inversiones en la comunidad	44.287	8.083

* Incluye las operaciones de las sociedades legales de Argentina: Pistrelli, Henry Martin y Asociados S.R.L. y Pistrelli, Henry Martin Asesores S.R.L. A efectos comparativos con el presente ejercicio, los valores para el FY21 han sido actualizados por inflación.

Desempeño económico de GDS en los ejercicios 2022 y 2021 (Valores en miles de pesos argentinos)*

	FY22	FY21
Valor económico directo generado		
Ingresos	15.599.538	5.868.471
Valor económico directo distribuido		
Costos operativos	4.663.274	765.583
Salarios y beneficios sociales	9.973.073	4.718.969
Pagos a proveedores de capital	138.860	76.558
Pagos al gobierno	3.869.546	1.525.802
Inversiones en la comunidad	3.046	10.561

* Incluye las operaciones de las dos sociedades legales de Argentina.



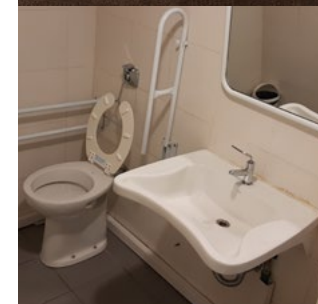
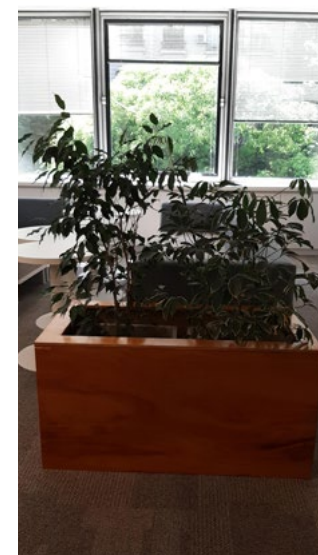
EY Argentina cuenta con un total de 10.650 m² en oficinas distribuidos en 5 locaciones distintas:

- ▶ **Edificio Central**
(Microcentro, Ciudad Autónoma de Buenos Aires)
- ▶ **Edificio Anexo**
(Microcentro, Ciudad Autónoma de Buenos Aires)
- ▶ **Edificio Luna 49**
(Parque Patricios, Ciudad Autónoma de Buenos Aires)
- ▶ **Oficinas *Design Studio***
(Vicente Lopez, Provincia de Buenos Aires)
- ▶ **Oficinas Córdoba**
(Córdoba Capital, Provincia de Córdoba)

En el período de interés, debido a la pandemia de COVID-19 y la modalidad de trabajo *home office*, se redujeron significativamente los m² de oficinas. Es así, que los consumos energéticos y de agua de las oficinas bajaron a niveles impensables en comparación a años anteriores y se ha podido rediseñar y reorganizar las mismas.

Se incorporaron plantas naturales y se instalaron pisos de madera con el fin de generar espacios sustentables. También se trabajó para tener un espacio accesible para todos. Es así, que se habilitaron dos baños más para personas con discapacidad y se incorporaron en todos los pisos mobiliario de impresoras y cocina con altura reducida.

A raíz de la pandemia COVID-19 la modalidad de trabajo sin lugar a duda presentó un antes y un después, requiriendo un gran nivel de trabajo y esfuerzo para garantizar las mejores condiciones laborales para nuestros colaboradores. Se implementaron nuevos protocolos de higiene y se implementó la aplicación "*Reserve Américas*" para 2.000 empleados en conjunto con un control y gestión de las reservas diarias de los puestos de trabajo. Gracias a esto, las oficinas se encuentran abiertas cumpliendo con todas las normas de seguridad dando la posibilidad del trabajo bajo la modalidad híbrida.



Capital Social y Relacional

09



La Firma siempre busca colaborar con acciones de voluntariado que impacten en la sociedad de manera positiva y demostrar así su nivel de compromiso con la comunidad. En estas actividades participa no sólo el área de Responsabilidad Social Corporativa, sino que todos los colaboradores de EY pueden participar en las diferentes iniciativas de voluntariado existentes.

En el año 2019 se lanzó la plataforma **EY Ripples**, un portal que reúne todas las iniciativas de voluntariado a las cuales puede acceder el personal de la Firma. Es un facilitador clave para crear valor social, que forma parte de nuestra estrategia **NextWave**. El portal permite que cualquier persona perteneciente a una oficina de EY pueda participar no solo de iniciativas locales sino también de las de cualquier otra oficina de EY si los requisitos solicitados son acordes a su perfil y sus habilidades.

EY tiene el potencial de lograr un cambio positivo considerable a través de nuestras capacidades, nuestra gente y nuestra influencia. Por eso es importante destacar que los “ripples” comienzan con nuestra gente de EY, pero es solo a través de la colaboración con nuestro ecosistema más amplio que podemos escalar nuestro impacto y llegar a nuestro número aspiracional de beneficiarios.

Durante el ejercicio 2022, la mayoría de las iniciativas se volvieron a realizar bajo modalidad virtual, pero siempre de acuerdo con la premisa de encontrar la manera de seguir ayudando de la mejor forma posible.

+pesos argentinos
10.300.000
destinados a donaciones

+horas
4.000
de voluntariado en el año

Programas de voluntariado

Durante el FY22 se hicieron un total de 836 horas en trabajo de auditoría, en los cuales se donaron 499 horas a Caritas Argentina y 337 horas a la Cooperadora del Hospital de Niños Ricardo Gutiérrez. A continuación, se describen los principales programas de voluntariado corporativo de PHM que se desarrollaron durante el ejercicio fiscal 2022:

Junior Achievement

Este año la participación en el programa fue en la modalidad virtual. Participaron 5 socios de EY, quienes se conectaron con un estudiante del último año del colegio secundario con una elección de una carrera afín al socio que se le asignó. Este año la dinámica fue proponerle al estudiante un ejercicio vinculado a la profesión que están eligiendo para que experimenten en primera persona una tarea cotidiana en su carrera de elección. También por supuesto los profesionales pueden compartir sus vivencias con los jóvenes y ayudar a despejar dudas y aconsejarlos en su decisión vocacional. En el programa **participaron 5 socios que donaron 20 horas de voluntariado.**

Mentores académicos

Continuamos con el programa de mentores y tutores académicos con la Fundación Puente. En esta iniciativa se seleccionaron estudiantes con carreras afines a EY que estuvieran transitando su último año académico y otro grupo que estuviera mediando la carrera. A cada uno le asignamos un profesional de EY para que tuvieran encuentros virtuales bimestrales donde pudieran hablar sobre posibles dudas y temores respecto de su futuro profesional y para los que median la carrera también ofrecer un acompañamiento más orientado a la parte académica. En esta iniciativa participaron **15 voluntarios que donaron un total de 90 horas.**

Workshop sobre Medioambiente

A través de nuestro programa *Future Skills* realizamos junto a nuestros profesionales de cambio climático un total de tres talleres orientados a las temáticas de consumo consciente y el reciclado. El taller estuvo dirigido a adolescentes de 4° y 5° año a través de la Fundación Puente y Enseña por Argentina y a niños de 1° a 7° grado de una escuela rural de la localidad del Redomón, Entre Ríos. **En total sumamos 15 voluntarios que donaron 60 horas.**



Ingresé este año a la Firma y tuve la oportunidad de participar en varios *workshops* sobre temáticas ambientales. Ayudé en la organización y en el dictado de los talleres junto con mi equipo de trabajo; los talleres estuvieron dirigidos a adolescentes de diferentes colegios e incluso tuvimos la posibilidad de dictarlo para grupo de niños de una comunidad rural de Entre Ríos. Tener la posibilidad de llegar a donde otros no pueden es emocionante. La participación y la alegría de los niños y adolescentes durante las actividades significan todo, y te llenan de energía para intentar hacer lo mejor todos los días.

Agustina Pelesson
Staff, CCaSS

Mentoreo Fuerza Mujeres

Continuamos con nuestro programa de mentoreo para impulsar el desarrollo de emprendedoras a través de la Fundación “Fuerza Mujeres”, quienes trabajan con mujeres de más de 40 años que están buscando reinserirse en el mercado laboral o bien buscan desarrollar o impulsar un emprendimiento personal. Les brindamos acompañamiento en las áreas de finanzas, impuestos, legales, liderazgo, asesoría y tecnología. En este programa recibimos 13 pedidos de mentoreo y participaron **13 voluntarios que donaron un total de 44 horas.**

Workshop con Fuerza Mujeres

Dictamos un taller de acuerdo con la metodología de pensamiento de diseño (*Design Thinking*), cuya temática se centró en el conocimiento del cliente. Se organizó en dos encuentros virtuales y 31 emprendedoras de la fundación obtuvieron su certificación. De esta iniciativa participaron **17 voluntarios que donaron 85 horas.**

“Emprendizaje”

Este año realizamos la segunda edición del programa de formación sobre el desarrollo de habilidades en el mundo laboral y herramientas útiles para la búsqueda de trabajo y el desarrollo de emprendimientos personales. “Emprendizaje”

es un programa regional dirigido a familiares de nuestros colaboradores y facilitado por profesionales de EY de las cuatro oficinas de habla hispana de la región. El programa tuvo una duración de 10 sesiones con un total de 30 horas de capacitación y 116 participantes. Participaron localmente **21 voluntarios que donaron un total de 144 horas.**

Workshop Anticorrupción y Lavado de Dinero

Como todos los años, dictamos la capacitación sobre “Prevención de lavado de activos y de financiación del terrorismo” dirigida a 18 fundaciones y ONG pertenecientes al Grupo de Fundaciones y Empresas, fundaciones de nuestra red a las que acompañamos. En esta iniciativa participó **1 voluntario, que donó 4 horas de voluntariado.**

Workshop “Compartiendo experiencias, Charla WIT sobre Carreras STEM”

Trabajamos junto a *Women in Technology* para llevar a cabo charlas sobre carreras CTIM dirigidas a adolescentes que están por definir qué carrera van a elegir. Si bien el programa apunta a que cada vez haya más mujeres en estas carreras las charlas son dictadas a todo el curso. Este año realizamos tres talleres con la participación de colegios de la red de Fundación Puente. De esta iniciativa participaron **29 voluntarios que donaron 87 horas.**

Contame un Cuento

Con el objetivo de seguir trabajando y aportando al ODS 4 “Educación de calidad” y para acercarlos a nuestros colaboradores oportunidades de voluntariado nuevas y valiosas. Con este propósito comenzamos a trabajar con la Fundación Leer y lanzamos la actividad de audiocuentos, donde nuestros voluntarios debían grabar los diálogos y editarlos con sonidos y música. Estos audiocuentos luego se suben a la plataforma de la Fundación, que es de acceso gratuito para toda la comunidad. En la primera iniciativa participaron **39 voluntarios que realizaron 12 audiocuentos y donaron 117 horas.**

“

Participé de la iniciativa “Contame un cuento” a través de la Fundación Leer. Junto con otros voluntarios, realizamos equipos para grabar audio cuentos que formaran parte de la plataforma digital LEER 2020 y al canal de Spotify de la fundación. Previamente a la actividad recibimos una capacitación acerca del arte de leer historias (claro, nadie era experto y no era necesario serlo) y la incorporación de herramientas digitales para agregar efecto sonoros y música a la narración. Luego nos coordinamos para asignarnos los roles: algunos relataban y otros editaban. Fue una experiencia muy linda, agradable y muy divertida, porque leímos cuentos que hace mucho tiempo no lo hacíamos como ‘Yorinda y Yoringuel’ o ‘Hansel y Gretel’, entre otros. Además, también fue satisfactorio porque pude aportar de alguna forma al desarrollo de los niños como lectores. Fue muy enriquecedor y lo volvería a hacer con todo el gusto.

Kevin Silva Zarate
Senior, Business Consulting

Mujeres Digitales

Iniciativa dirigida a acortar la brecha de género en el mundo de IT. A través de este programa del GCBA, nos sumamos con el equipo de WIT realizando mentores para acompañar a jóvenes mujeres mayores de 18 años, a través de cuatro encuentros virtuales y un último encuentro opcional presencial. De esta iniciativa participaron **3 voluntarias que donaron 24 horas**.

Taller Entrevistas Laborales en Modalidad Virtual

Debido al contexto de aislamiento donde lo virtual pasó a ser la estrella del momento y las entrevistas laborales no fueron la excepción. A pedido de la Fundación Puente e Integrar, realizamos este taller para poder darle a los jóvenes las herramientas necesarias para que pudieran resolver dificultades al momento de tener una entrevista laboral y que la virtualidad no fuera un impedimento para lograr sus objetivos. En esta iniciativa participó **1 voluntario que donó 4 horas**.

GDS Connectival 2022

En abril y mayo de FY22 se llevó a cabo GDS Connectival 2022, el evento/programa insignia de voluntariado corporativo de GDS. Durante este evento se lanzan numerosas iniciativas que ponen en juego el tiempo, conocimiento y experiencia de los voluntarios de la empresa, generando así un impacto positivo en las personas y en el ambiente.

Durante Connectival 2022 en GDS Argentina:

- ▶ Plantamos 50 árboles nativos en la Reserva Natural “El Corredor” en San Miguel.
 - ▶ Juntamos más de 90 bolsas de basura, reciclable y no reciclable en la costa de Vicente López.
 - ▶ Tradujimos materiales institucionales de la ONG Mensajeros de la Paz al inglés, que habilitan un alcance internacional de la ONG.
 - ▶ Creamos videos educativos para adolescentes en contacto con la Fundación León en temáticas de equidad de género.
 - ▶ Mentoreamos a 30 mujeres emprendedoras junto con ACDI a través de una sesión de mentoreo de finanzas.
 - ▶ Abrimos las puertas para una sesión de “cuentacuentos”, donde 23 niños visitaron la oficina y conocieron a 22 voluntarios en una tarde de cuentos y juego.
 - ▶ Cocinamos 22 comidas y las donamos a la Fundación Multipolar, luego de recibir clases de cocina con Plantarse.
 - ▶ Mentoreamos a 300 estudiantes mientras pensaban sobre sus objetivos y su carrera, haciendo énfasis en la importancia de terminar la escuela.
- En total, lanzamos 8 iniciativas y coordinamos a 192 voluntarios, de los cuales 34 participaron más de una vez.

Connect to Educate | GDS Argentina | Storytelling Sessions with Children (In-person)

“Soy relativamente nuevo en EY, y creo que actividades como estas no solo brindan un mensaje y tienen una finalidad hermosa, sino que además nos reconforta de una manera poca habitual. El poder apreciar la sonrisa de un niño con tal solo jugar a un juego o contarle un cuento es algo que no tiene precio.”
Juan I. Irigoyen

“Me dio mucha ternura cómo los chicos nos trataban de ‘profe’. Me dio mucha alegría que los chicos se coparan con la actividad de los libros. Incluso en nuestro grupo ellos leyeron el libro” Alberto Medone

Horas de Voluntariado GDS

En nuestro periodo de interés, GDS Argentina realizó 2.480 horas de voluntariado corporativo; a saber:

Actividad	Voluntarios
Connect for Climate Action GDS Argentina Programa de Impacto Plantarse (In-Person/Virtual)*	111
GDS Argentina Reforestation Club*	75
GDS Zero Carbon E-Mission*	44
GDS Zero Carbon E-Mission Challenge 2.0 (Phase 2)*	36
Connect to Educate GDS Argentina Become a Language Interpreter (Virtual)*	35
GDS Virtual Climate Action Workshop*	28
Connect to Enable GDS Argentina The Advantages of Staying at School (Virtual) (CT)	27
Virtual Climate Action Workshop GDS with Operations team*	25
GDS Argentina Junior Achievement Innovation Challenge	24
GDS Argentina Conscious Offices*	22
Connect to Educate GDS Argentina Storytelling Sessions with Children (In-person)*	22
GDS Argentina Junior Achievement Innovation Challenge	19
GDS Argentina Forge Mock work interview program 2021*	18
GDS Argentina Fundación La Lucena*	17
EY Connect Day Argentina Workshop with Fuerza Mujeres	15
GDS Argentina GCBA Supporting women in Tech with Codo a Codo*	13
Connect To Enable GDS Argentina Financial Literacy Program for Women Entrepreneurs (Virtual)*	13
Only One Earth EY: Forest Cleanup*	9
Only One Earth EY: Beach Cleanup*	8
Air Quality Challenge	8
Promoting social and emotional learning across LATAM educators with Coschool*	7
Become a judge at the Enactus World Cup*	7
GDS Argentina Reimagining the classroom with Teach for Argentina*	6
Americas Air Quality Challenge	6
Zooniverse Penguin Watch EY	5
Big Green at Home: Food & Environment*	4





<i>Virtually mentor university students through Enactus FY22*</i>	3
<i>Impact Entrepreneurship 101 Discover your passion and path to change the world October 2021</i>	3
<i>Impact Entrepreneurship 101 Discover your passion and path to change the world January 2022</i>	3
<i>Global Pollinator Watch</i>	3
<i>GDS Argentina Stop The Food Waste campaign*</i>	3
<i>EYCD Americas: Impact Hive*</i>	3
<i>GDS Argentina Forge Successful Job Placement*</i>	3
<i>Zooniverse Weather Rescue EY</i>	2
<i>GDS Argentina Forge Mock work interview program 2022*</i>	2
<i>EYCD: SNG - 2022 First Round NFTE World Series of Innovation Judging*</i>	2
<i>Connect to Enable Academics Support through Audio recording for Visually Challenged, NGO Bhumi*</i>	2
<i>Only One Earth EY: Urban Cleanup*</i>	2
<i>Tree Plantation Bosque Patagonia Argentina*</i>	2
<i>GDS Argentina Forge Job Readiness Panel*</i>	2
<i>EYCD Americas: Healthy Planet, Healthy People - Air Quality</i>	1
<i>Zooniverse - Invader ID EY</i>	1
<i>GDS Green Shapers Challenge An MBA Social Initiative*</i>	1
<i>Climate Ideation Clinics in MENA*</i>	1
<i>Global Immersive Project: Sustainable Markets Initiative 2021*</i>	1
<i>EYCD: SNG (Americas-wide) Read a book or write a letter to support Words Alive students (self-paced)*</i>	1
<i>Connect for Climate Action Poland Green Dreamers*</i>	1
<i>Impact Entrepreneurship 101 micro-volunteering opportunity - May 2022</i>	1
<i>2022 Building a Better Working World Data Challenge*</i>	1
<i>EYCD: SNG (Americas-wide) Record yourself reading a book for underserved youth (self-paced)*</i>	1
<i>GDS Argentina Forge Job Readiness Panel June/July 2022*</i>	1
<i>Amelya Lupus Madrid*</i>	1
<i>EYCD: AES Argentina Future Skills Workshop "Conscious Consumption"*</i>	1
<i>Connect For Climate Action GDS India Green Home Audit (Virtual)*</i>	1
Grand Total	671

Campañas filantrópicas

Todos los años es necesario reinventarse ante los desafíos que surgen para poder encontrar la mejor manera de acompañar a las instituciones de la sociedad civil con las que EY Argentina colabora.

En el período informado, aportamos a través del programa de Mecenazgo del GCBA, 500.000 pesos argentinos para el “Festival Maia”, festival internacional que reúne a artistas, activistas e instituciones para reflexionar sobre temas de diversidad, el empoderamiento femenino, la diversidad cultural, las comunidades LGBTQIA+, la discapacidad y la diplomacia.

Debido a la pandemia y la necesidad de encontrar una nueva manera de colaborar, las donaciones físicas que tradicionalmente realizamos cambiaron. Se realizó una donación en dinero para la Cooperadora del Hospital de Niños Ricardo Gutiérrez en reemplazo de la colecta de leche y pañales de todos los años y, de la misma manera, una donación de dinero para Caritas Argentina para la campaña Nochebuena para todos. De esta misma forma, a las ONG y Fundaciones que EY Argentina acompañaba en sus cenas benéficas anuales se les brindó un acompañamiento económico. Entre las organizaciones ayudadas se encuentran: Fundación Vida Sin Violencia, Mesa Haciendo Caminos, Fundación Fátima, Tzedaka, Casa del Niño Nueva Familia, Casa Ronald McDonald y Fundación ASDRA.

Asimismo, al continuar las reformas en varios pisos de las oficinas, el mobiliario reemplazo fue donado a la Asociación AFC y la Fundación Vivienda Digna. Este FY22 también donamos un total de 23 *notebooks* y 4 impresoras HP Laser Jet, dúplex red, blanco negro, destinadas a 13 fundaciones.

Becas educativas

Continuamos acompañando a nuestras becas a través de la Fundación Puente, Integrar, Cimientos y Colegio ORT sumando un total de 26 becas entre universitarias y

secundarias. Adicionalmente contribuimos económicamente con el fondo de becas y educación con UCEMA, Di Tella y Fundación Educar 2050.

La contribución no fue solo económica, sino que durante el año algunos de nuestros becarios estuvieron trabajando con nosotros en nuestras prácticas de verano; es decir, sin interrumpir sus estudios pudieron sumar una experiencia laboral a lo que será su carrera profesional. Tres jóvenes pudieron realizar una práctica laboral en EY y otros tres quedaron efectivos trabajando con nosotros.

Con esta iniciativa, EYA colabora con la meta 4.1 del ODS “Educación de calidad”:



Meta 4.1

De aquí a 2030, asegurar que todas las niñas y todos los niños terminen la enseñanza primaria y secundaria, que ha de ser gratuita, equitativa y de calidad y producir resultados de aprendizaje pertinentes y efectivos.

Espacios de participación

2-28

En línea con el ODS 17 “Alianzas para lograr los objetivos”, EYA mantiene un diálogo fluido con sus grupos de interés y busca generar nuevos espacios donde se puedan compartir, comparar e integrar diversos programas e iniciativas. A continuación, se enumeran los espacios de participación con los que ha colaborado EY y ha realizado acciones de voluntariado en este período:

- ▶ Consejo Empresario Argentino para el desarrollo sostenible (CEADS)
- ▶ Instituto de Auditores Internos de Argentina (IAIA)



- ▶ Red Pacto Mundial Argentina
- ▶ Instituto Argentino de Responsabilidad Social Empresaria (IARSE)
- ▶ Comisión RSE y Sustentabilidad del Consejo Profesional de Ciencias Económicas de la Ciudad de Buenos Aires
- ▶ Cámara de Industria y Comercio Argentino-Alemana (AHK)
- ▶ Cámara de Comercio de Estados Unidos en Argentina (AMCHAM)
- ▶ Cámara de Comercio Argentino-Británica (CCAB)
- ▶ Cámara de Comercio e Industria Franco-Argentina (CCIFA)
- ▶ Cámara de la Industria Argentina del *Software* (CESSI)
- ▶ Comisión para la plena participación e inclusión de las personas con discapacidad (COPIDIS)
- ▶ Comisión de RSE del Instituto para el Desarrollo Empresarial de la Argentina (IDEA)
- ▶ Grupo de Fundaciones y Empresas (GDFE)
- ▶ Instituto Argentino de Ejecutivos de Finanzas (IAEF)
- ▶ Asociación Cristiana de Dirigentes de Empresas (ACDE)



- ▶ Endeavor Argentina
- ▶ Aportes de Gestión para el tercer sector
- ▶ RED de empresas por la Diversidad.
- ▶ Asociación Civil Cascos Verdes
- ▶ Hábitat por la Humanidad
- ▶ Asociación Civil Plantarse
- ▶ Desde tu lugar
- ▶ Fundación Compromiso
- ▶ Fundación Forge
- ▶ Argencon
- ▶ Eco House
- ▶ ReforestArg
- ▶ Junior Achievement Argentina
- ▶ LabCiudadano (Facultad de Agronomía de la Universidad de Buenos Aires)
- ▶ Incluyeme.com Argentina
- ▶ Pride Connection Argentina

Programa Conectando Empresas con los ODS

Tras la divulgación de la Resolución 70/1 de Naciones Unidas se comprendió que el sector empresarial tendría una función preponderante en la Agenda 2030. Bajo esta premisa se creó el Programa Conectando Empresas con los ODS, una alianza entre CEADS y EY Argentina en el año 2016.

El programa Conectando Empresas con los ODS es un proyecto destinado a recopilar y analizar la contribución con los ODS del sector privado en Argentina, con el objetivo de entender hacia dónde van los esfuerzos en la construcción de la agenda local camino al 2030. En la edición 2021 de dicho programa participaron 98 empresas de diversos rubros y se llevan acumuladas 537 iniciativas locales desde el inicio del programa.

Continuando con la alianza que mantienen CEADS y la Firma, en 2022, EY ha participado de diversas actividades para colaborar con la Agenda 2030 de Naciones Unidas. Tales actividades incluyen talleres acerca los ODS y la manera de medir la evolución de las iniciativas por parte de las empresas, así como también la totalidad del procesamiento de datos proveniente de la gran cantidad de iniciativas presentadas en el programa año tras año. Durante la pandemia y en el FY 2022, las actividades se realizaron de manera virtual, lo que permitió no interrumpir el trabajo en materia de los ODS que las empresas venían desarrollando.



Meta 17.17

- ▶ Fomentar y promover la constitución de alianzas eficaces en las esferas pública, público-privada y de la sociedad civil, aprovechando la experiencia y las estrategias de obtención de recursos de las alianzas.

Aporte a la Educación Universitaria

El aprendizaje y el crecimiento personal se construye con voluntad y esfuerzo cada día, por eso nos enorgullece que profesionales de nuestra Firma dediquen tiempo a formarse y formar a otras personas en el ámbito universitario. Nuestros colaboradores dictan clases en la Universidad de Buenos Aires, la Universidad Argentina de la Empresa, la Universidad Católica Argentina, la Universidad Torcuato Di Tella, la Universidad del Salvador, el Instituto Tecnológico de Buenos Aires, la Universidad de San Andrés, entre otras instituciones educativas. Durante el ejercicio de interés solo en la Cátedra de Auditoría de la Universidad de Buenos Aires, se dictaron más de 1.800 horas cátedra.

Premio *EY Entrepreneur of the Year™* (EOY)

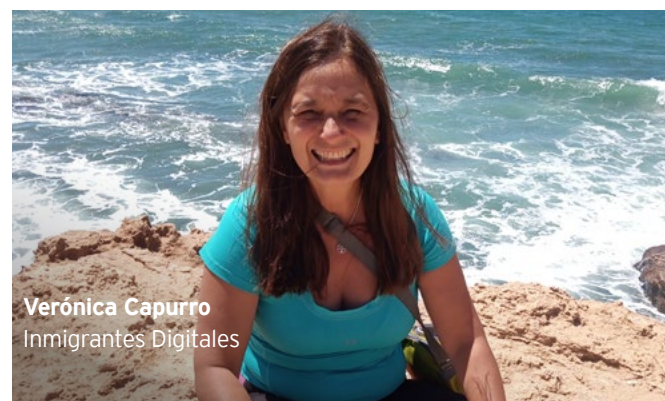
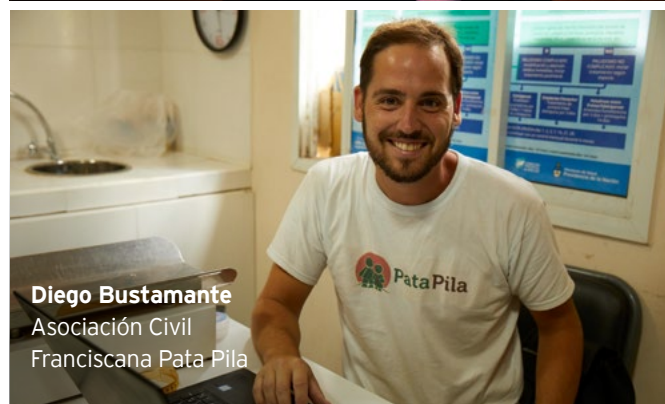
A través del programa *EY Entrepreneur Of The Year™*, reconocemos y celebramos a los emprendedores imparables que redefinen la forma en que vivimos y trabajamos.

Es un premio a nivel internacional y regional que busca promover, alentar y difundir ideas inspiradoras de emprendedores. EY Argentina se sumó al programa en 2011 con el objetivo de contribuir al desarrollo y la promoción de emprendedores y referentes sociales del país.

Al igual que todos los años en el mes de octubre lanzamos la convocatoria para nuestro premio. Se distinguen seis categorías entre las que se galardona la trayectoria empresarial de referentes del mundo de los negocios y el trabajo social en nuestra comunidad por parte de responsables de ONG. Las categorías son: Trayectoria Destacada, Máster, Ejecutivo, Emergente, Mujer Destacada y Social.

Este premio brindado por EYA se ha ido consolidando en el ámbito social y adquirió gran importancia con el correr de los años. La categoría social es la única categoría que cuenta además del reconocimiento a la labor del emprendedor social con un premio económico. Depende de la gerencia de Responsabilidad Social & Sostenibilidad. Este FY22 contamos con 46 postulaciones. La terna ganadora estuvo compuesta por:

- ▶ Horacio Joffre Galibert por Asociación Argentina de Padres de Autistas
- ▶ Diego Bustamante por Asociación Civil Franciscana Pata Pila
- ▶ Verónica Capurro por Inmigrantes Digitales





Este año se llevó a cabo la ceremonia de entrega del *EY World Entrepreneur of the Year™* 2022 en el principado de Mónaco. El ganador de esta competencia global de emprendedores en la que participan empresas de más de 60 países fue, por primera vez en la historia del galardón, un emprendedor argentino, Gastón Taratuta, el CEO y Fundador de Aleph.

Índice de Contenidos GRI

10



EY Argentina ha elaborado el informe conforme a los Estándares GRI para el período comprendido entre el 1 de Julio 2021 y 30 de Junio 2022

Contenido	Descripción	Sección	Pacto Global	ODS
ESTÁNDARES UNIVERSALES				
Información general - GRI 2				
La Organización y sus prácticas de presentación de informes				
2-1	Detalles Organizacionales	Perfil de la Firma		
2-2	Entidades Incluidas en la presentación de informes de sostenibilidad	Acerca del Reporte		
2-3	Período objeto del informe, frecuencia y punto de contacto	Nota 1		
2-4	Actualización de la información	Nota 2		
2-5	Verificación externa	Nota 3		
Actividades y trabajadores				
2-6	Actividades, cadena de valor y otras relaciones comerciales	Nota 4		
2-7	Empleados	Perfil de la Firma		
2-8	Trabajadores que no son empleados	Capital Financiero		
Gobernanza				
2-9	Estructura de gobernanza y composición	Capital Humano		
2-14	Función del máximo órgano de gobierno en la presentación de informes de sostenibilidad	Capital Humano		
Estrategias políticas y prácticas				
2-22	Declaración sobre la estrategia de desarrollo sostenible	Declaración del máximo responsable		
2-23	Compromisos y políticas	Perfil de la Firma	 10	
2-28	Afiliación a asociaciones	Capital Social y Relacional		

Índice de contenidos GRI - Cont.

Participación de grupos de interés

2-29	Enfoque para la participación de los grupos de interés	Acerca del Reporte
------	--	--------------------

Temas materiales - GRI 3

3-1	Proceso para determinar temas materiales	Acerca del Reporte
3-2	Listado de temas materiales	Acerca del Reporte Nota 5
3-3	Gestión de los temas materiales	Acerca del Reporte

ESTÁNDARES TEMÁTICOS

ECONÓMICOS



Desempeño económico - GRI 201

201-1	Valor económico directo generado y distribuido	Capital Financiero
201-4	Asistencia financiera recibida del gobierno	Nota 6

Presencia en el mercado - GRI 202

202-1	Ratio del salario de categoría inicial estándar por sexo frente al salario mínimo local	Nota 7
-------	---	--------

Anticorrupción - GRI 205

205-1	Operaciones evaluadas para riesgos relacionados con la corrupción	Nota 8	10	
205-2	Comunicación y formación sobre políticas y procedimientos anticorrupción	Nota 9	10	

AMBIENTALES

Materiales - GRI 301

301-1	Materiales utilizados por peso o volumen	Capital Natural	 7-8	
-------	--	-----------------	---	---

Índice de contenidos GRI - Cont.

Energía - GRI 302

302-1	Consumo energético dentro de la organización	Capital Natural	 7-8
-------	--	-----------------	---



Agua y efluentes- GRI 303

303-3	Extracción de agua por fuente	Capital Natural	 7-8
-------	-------------------------------	-----------------	---

Emisiones - GRI 305


305-1	Emisiones directas de GEI (alcance 1)	Capital Natural	 7-8	
305-2	Emisiones indirectas de GEI al generar energía (alcance 2)	Capital Natural	 7-8	
305-3	Otras emisiones indirectas de GEI (alcance 3)	Capital Natural	 7-8	

Evaluación ambiental de proveedores - GRI 308



308-1	Nuevos proveedores que han pasado filtros de evaluación y selección de acuerdo con los criterios ambientales	Nota 10	 8	
-------	--	---------	---	---

SOCIALES











Empleo - GRI 401

401-2	Beneficios para los empleados a tiempo completo que no se dan a los empleados a tiempo parcial o temporales	Nota 11	
401-3	Permiso parental	Capital Humano	 6

Formación y enseñanza - GRI 404

404-1	Media de horas de formación al año por empleado	Capital Intelectual	 6
404-3	Porcentaje de empleados que reciben evaluaciones periódicas del desempeño y desarrollo profesional	Capital Humano	 6

Índice de contenidos GRI - Cont.

Diversidad e igualdad de oportunidades - GRI 405				
405-1	Diversidad en órganos de gobierno y empleados	Perfil de Firma Capital Humano	 6	
405-2	Ratio del salario base y de la remuneración de mujeres frente a hombres	Capital Humano	 6	
Trabajo infantil - GRI 408				
408-1	Operaciones y proveedores con riesgo significativo de casos de trabajo infantil	Nota 12	 5	
Trabajo forzoso u obligatorio - GRI 409				
409-1	Operaciones y proveedores con riesgo significativo de casos de trabajo forzoso u obligatorio	Nota 12	 4	
Evaluación social de los proveedores - GRI 414				
414-1	Nuevos proveedores que han pasado filtros de selección de acuerdo con los criterios sociales	Nota 10	 2	
Privacidad del cliente - GRI 418				
418-1	Reclamaciones fundamentadas relativas a violaciones de la privacidad del cliente y pérdida de datos del cliente	Nota 13		
Cumplimiento socioeconómico - GRI 419				
419-1	Incumplimiento de las leyes y normativas en los ámbitos social y económico	Nota 14		

Índice de contenidos GRI - Cont.

Notas

Nota 1: en los estados contables consolidados no se incluyen los datos de las sociedades controladas ya que su información no altera de manera significativa los estados contables individuales.

Nota 2: el reporte se elabora de manera anual. Por favor escribir a la casilla de correo <rse.sustentabilidad@ar.ey.com>.

Nota 3: en este período no ha habido reexpresiones de información previamente publicada.

Nota 4: no se ha realizado una verificación externa.

Nota 5: en el período considerado no ha habido cambios en cuanto a lineamientos para la elaboración del informe.

Nota 6: no se recibió ayuda económica del gobierno.

Nota 7: el salario de la categoría inicial, sin distinguir sexo, supera en más del doble al salario mínimo, vital y móvil vigente.

Nota 8: la evaluación de riesgos relacionados con la corrupción alcanza todas las operaciones de la Firma.

Nota 9: el 100% del personal y los miembros del órgano de gobierno de EY Argentina está al tanto de las políticas de Anticorrupción. Las comunicaciones se hacen vía e-mail y se mantienen en un repositorio para que todo interesado pueda acceder en cualquier momento. No se presentan los datos de personas capacitadas distinguiendo en cantidad y categoría profesional dado que la capacitación sobre Anticorrupción es obligatoria para todas las personas que trabajan en EY Argentina.

Nota 10: el 100% de los proveedores han sido evaluados y seleccionados de acuerdo con criterios ambientales y sociales.

Nota 11: no existe diferencia de prestaciones entre los colaboradores a tiempo completo y a tiempo parcial o temporales.

Nota 12: durante el ejercicio informado, no se identificaron centros propios ni de proveedores con riesgos de explotación infantil ni de trabajo forzoso.

Nota 13: no se registraron reclamos por violación de la privacidad del cliente ni fuga de datos durante el presente período analizado.

Nota 14: No se registraron multas y ni sanciones no monetarias significativas por el incumplimiento de leyes o normativas en materia social o económica.

Acerca de EY

EY existe para construir un mejor mundo de negocios, ayudando a crear valor a largo plazo para sus clientes, su gente y la sociedad en general, así como también para construir confianza en los mercados de capitales.

Por medio de datos y tecnología, los equipos diversos e incluyentes de EY, ubicados en más de 150 países, brindan confianza a través de la auditoría y ayudan a los clientes a crecer, transformarse y operar.

El enfoque multidisciplinario en auditoría, consultoría, legal, estrategia, impuestos y transacciones, busca que los equipos de EY puedan hacer mejores preguntas para encontrar nuevas respuestas a los asuntos complejos que actualmente enfrenta nuestro mundo.

Para obtener más información, visite nuestra página ey.com o contáctese por mail a rse.sustentabilidad@ar.ey.com

© 2022 Pistrelli, Henry Martin y Asociados S.R.L.
Todos los derechos reservados.

ey.com